



## Statistische Berichte

Kennziffer  
F II 1 m  
5/2013

# Baugenehmigungen in Bayern im Mai 2013





Alle Veröffentlichungen im Internet unter  
**[www.statistik.bayern.de/veroeffentlichungen](http://www.statistik.bayern.de/veroeffentlichungen)**

Diesen Code einfach mit der entsprechenden App scannen, um zum angegebenen Link zu gelangen.

#### **Kostenlos**

ist der Download von allen Statistischen Berichten (meist PDF- und Excel-Format) sowie von ausgewählten anderen Publikationen (Informationelle Grundversorgung).

#### **Kostenpflichtig**

sind die links genannten Veröffentlichungen in gedruckter Form sowie die Druck- und Dateiausgaben (auch auf Datenträger) aller anderen Veröffentlichungen. Bestellung direkt beim Vertrieb, per E-Mail oder Fax.

## **Impressum**

#### **Statistische Berichte**

bieten in tabellarischer Form neuestes Zahlenmaterial der jeweiligen Erhebung. Dieses wird, soweit erforderlich, methodisch erläutert und kurz kommentiert.

#### **Herausgeber, Druck und Vertrieb**

Bayerisches Landesamt für  
Statistik und Datenverarbeitung  
St.-Martin-Str. 47  
81541 München

#### **Vertrieb**

E-Mail [vertrieb@statistik.bayern.de](mailto:vertrieb@statistik.bayern.de)  
Telefon 089 2119-3205  
Telefax 089 2119-3457  
Internet [www.statistik.bayern.de/veroeffentlichungen](http://www.statistik.bayern.de/veroeffentlichungen)

#### **Auskunftsdienst**

E-Mail [info@statistik.bayern.de](mailto:info@statistik.bayern.de)  
Telefon 089 2119-3218  
Telefax 089 2119-3580

#### **© Bayerisches Landesamt für Statistik und Datenverarbeitung, München 2013**

Vervielfältigung und Verbreitung, auch auszugsweise, mit Quellenangabe gestattet.

## **Zeichenerklärung**

- 0 mehr als nichts, aber weniger als die Hälfte der kleinsten in der Tabelle nachgewiesenen Einheit
- nichts vorhanden oder keine Veränderung
- / keine Angabe, da Zahl nicht sicher genug
- Zahlenwert unbekannt, geheimzuhalten oder nicht rechenbar
- ... Angabe fällt später an
- x Tabellenfach gesperrt, da Aussage nicht sinnvoll
- ( ) Nachweis unter dem Vorbehalt, dass der Zahlenwert erhebliche Fehler aufweisen kann
- p vorläufiges Ergebnis
- r berichtigtes Ergebnis
- s geschätztes Ergebnis
- D Durchschnitt
- ≙ entspricht

## **Auf- und Abrundungen**

Im Allgemeinen ist ohne Rücksicht auf die Endsummen auf- bzw. abgerundet worden. Deshalb können sich bei der Summierung von Einzelangaben geringfügige Abweichungen zu den ausgewiesenen Endsummen ergeben. Bei der Aufgliederung der Gesamtheit in Prozent kann die Summe der Einzelwerte wegen Rundens vom Wert 100 % abweichen. Eine Abstimmung auf 100 % erfolgt im Allgemeinen nicht.

# Inhaltsverzeichnis

<b>Vorbemerkungen</b> .....	5
<b>Abbildungen und Tabellen</b>	
Abb. 1 Genehmigte Wohnungen in Bayern seit Januar 2006 .....	8
Abb. 2 Genehmigte Wohnungen in den Regierungsbezirken in Bayern von Januar bis Mai 2013 .....	8
Abb. 3 Genehmigte neue Nichtwohngebäude in Bayern von Januar bis Mai 2013 .....	8
Abb. 4 Genehmigte Wohnungen in den kreisfreien Städten und Landkreisen in Bayern von Januar bis Mai 2013 .....	9
Abb. 5 Genehmigte Wohnungen in neuen Wohngebäuden je 10 000 Einwohner in Bayern von Januar bis Mai 2013.....	9
Abb. 6 Veranschlagte Baukosten je m <sup>2</sup> Wohn- bzw. Nutzfläche im Neubau in Bayern von Januar bis Mai 2008 und 2013.....	9
1. Baugenehmigungen in Bayern seit 1980 .....	10
2. Baugenehmigungen in Bayern seit 2009 nach Monaten .....	11
3. Baugenehmigungen für Wohn- und Nichtwohngebäude in Bayern im Mai 2013 nach Gebäudearten und Bauherren .....	12
4. Baugenehmigungen für Wohn- und Nichtwohngebäude in Bayern im Mai 2013 nach Kreisen .....	14
4a. Baugenehmigungen für Wohn- und Nichtwohngebäude in Bayern von Januar bis Mai 2013 nach Kreisen .....	22
5. Baugenehmigungen für neue Wohn- und Nichtwohngebäude im Fertigteilbau in Bayern im Mai 2013 nach Gebäudearten und Bauherren .....	26
6. Baugenehmigungen für neue Wohngebäude in Bayern im Mai 2013 nach Regierungsbezirken, Gebäudearten und privaten Haushalten als Bauherren .....	27
7. Baugenehmigungen für neue Wohngebäude im Freistellungs- bzw. Zustimmungsverfahren in Bayern im Mai 2013 nach Regierungsbezirken, Gebäudearten und privaten Haushalten als Bauherren .....	28
8. Baugenehmigungen für neue Wohn- und Nichtwohngebäude in Bayern im Mai 2013 nach Gebäudearten, Regierungsbezirken und der vorwiegenden Art der Beheizung .....	29
9. Baugenehmigungen für neue Wohn- und Nichtwohngebäude in Bayern im Mai 2013 nach Gebäudearten, Regierungsbezirken und der verwendeten primären Energie für Heizung .....	30
10. Baugenehmigungen für neue Wohn- und Nichtwohngebäude in Bayern im Mai 2013 nach Gebäudearten, Regierungsbezirken und der verwendeten sekundären Energie für Heizung .....	32
11. Baugenehmigungen für neue Wohn- und Nichtwohngebäude in Bayern im Mai 2013 nach Gebäudearten und dem überwiegend verwendeten Baustoff .....	34



## Vorbemerkungen

Die Statistiken der Bautätigkeit im Hochbau sind angeordnet durch das Gesetz über die Statistik der Bautätigkeit im Hochbau und die Fortschreibung des Wohnungsbestandes (Hochbaustatistikgesetz - HBauStatG) vom 05.05.1998 (BGBl I 1998, 869) in Verbindung mit dem Gesetz über die Statistik für Bundeszwecke (Bundesstatistikgesetz - BStatG) vom 22.01.1987 (BGBl I 1987, 462 (565)), jeweils in der aktuellen Fassung. Die Hochbaustatistik erstreckt sich auf genehmigungs- oder zustimmungsbedürftige, sowie kenntnisgabe-, anzeigepflichtige oder einem Genehmigungsfreistellungsverfahren (gemäß Art. 58 der Bayerischen Bauordnung) unterliegende Baumaßnahmen, bei denen Wohnraum oder sonstiger Nutzraum geschaffen oder verändert wird. Nicht einbezogen werden Baumaßnahmen an Nichtwohngebäuden (ohne Wohnraum) bis zu einem Volumen von 350 Kubikmeter Rauminhalt oder bis zu 18.000 Euro veranschlagte Kosten des Bauwerks.

### Methodische Hinweise

Die monatliche Baugenehmigungsstatistik basiert auf den von den Bauaufsichtsbehörden abgegebenen Meldungen, die nicht immer zeitgerecht übermittelt werden. Die Ergebnisse berücksichtigen daher nur diejenigen Bauvorhaben, zu denen im Berichtszeitraum die Baugenehmigung übersandt wurde. Hieraus können sich Unterschiede zwischen den Ergebnissen der Baugenehmigungsstatistik und dem tatsächlichen Baugenehmigungsgeschehen in den einzelnen Monaten ergeben. Bei der Interpretation der Ergebnisse des vorliegenden Monatsberichts sollte deshalb ihr vorläufiger Charakter berücksichtigt werden.

Abweichungen zwischen Summen und addierten Einzelwerten ergeben sich aus dem Runden von Einzelwerten. Abweichungen zwischen aufsummierten Monatswerten und dem Jahresergebnis erklären sich zudem aus nachträglichen Änderungen zum Bebauungsplan (sog. Tekturen), die zur Jahresaufbereitung eingearbeitet werden. Diese Korrekturen können somit nur in der Jahressumme und nicht in den einzelnen Monaten bzw. Vierteljahren ausgewiesen werden.

Baumaßnahmen an bestehenden Gebäuden können zur Verringerung der Anzahl der Wohnungen, Wohnräume bzw. der Wohn- oder Nutzfläche führen. Dadurch können in den Tabellen auch negative Werte stehen.

### Ausgewählte Begriffe

**Erhebungseinheit** ist das Gebäude bzw. die Baumaßnahme an einem bestehenden Gebäude. Unter der **Errichtung neuer Gebäude** werden Neu- und Wiederaufbauten verstanden. Als Wiederaufbau gilt der Aufbau zerstörter oder abgerissener Gebäude ab Oberkante des noch vorhandenen Kellergeschosses. **Baumaßnahmen** an bestehenden Gebäuden sind bauliche Veränderungen an bereits existierenden Gebäuden durch Umbau-, Ausbau-, Erweiterungs- oder Wiederherstellungsmaßnahmen.

Als **Gebäude** gelten gemäß der Systematik der Bauwerke selbstständig benutzbare, überdachte Bauwerke, die auf Dauer errichtet sind und die von Menschen betreten werden können und geeignet oder bestimmt sind, dem Schutz von Menschen, Tieren oder Sachen zu dienen. Dabei kommt es nicht auf die Umschließung durch Wände an; die Überdachung allein ist ausreichend. Gebäude im Sinne der Systematik sind auch selbstständig benutzbare unterirdische Bauwerke, wie z.B. unterirdische Krankenhäuser, Ladenzentren und Tiefgaragen.

**Keine Gebäude** und damit nicht Erhebungseinheit in der Bautätigkeitsstatistik sind behelfsmäßige Nichtwohnbauten und freistehende selbstständige Konstruktionen. Unterkünfte, wie z. B. Baracken, Gartenlauben, Behelfsheime u. dgl. werden, wenn sie nur für begrenzte Dauer errichtet und/oder von geringem Wohnwert sind, ebenfalls nicht erfasst; gleiches gilt für Wohncontainer. Dagegen werden Ferien-, Sommer- und Wochenendhäuser, sofern sie als Gebäude gelten und eine Mindestgröße von 50 m<sup>2</sup> aufweisen, in die Erhebung einbezogen.

Ein Bauwerk gilt als **Fertigteilbau**, wenn überwiegend geschosshohe oder raumbreite tragende Fertigteile für Außen- oder Innenwände verwendet werden. Hierbei ist notwendig, dass der überwiegende Teil der tragenden Konstruktion (gemessen am Rauminhalt) aus Fertigteilen besteht. Für die Beurteilung „überwiegend“ sind die meist konventionell errichteten Fundamente oder Kellergeschosse mit zu berücksichtigen. Als **konventionelle Bauten** gelten Bauvorhaben, die nicht aus Fertigteilen im obigen Sinne zusammengefügt sind.

**Wohngebäude** sind Gebäude, die mindestens zur Hälfte (gemessen am Anteil der Wohnfläche an der Nutzfläche gemäß DIN 277) Wohnzwecken dienen. Zu den Wohngebäuden zählen auch Ferien-, Sommer- und Wochenendhäuser mit einer Mindestgröße von 50 m<sup>2</sup> Wohnfläche.

**Wohngebäude mit Eigentumswohnungen** sind Wohngebäude, die Wohneinheiten enthalten, an denen durch Eintragung im Wohnungsgrundbuch Sondereigentum nach den Vorschriften des Wohnungseigentumsgesetzes begründet ist oder werden soll. Entsprechend den Vorschriften des Wohnungseigentumsgesetzes besteht ein Wohngebäude entweder ausschließlich aus Eigentumswohnungen oder es befindet sich überhaupt keine Eigentumswohnung darin. Maßgebend ist die Absicht des Bauherren zum Zeitpunkt der Baugenehmigung. Ein „Wohngebäude mit Eigentumswohnungen“ liegt auch dann vor, wenn der Bauherr beabsichtigt, einen Teil oder alle der im Grundbuch als Eigentumswohnungen nachzuweisenden Wohnungen zu vermieten.

**Wohnheime** sind Wohngebäude, die primär den Wohnbedürfnissen bestimmter Bevölkerungskreise dienen (z.B. Studentenwohnheim, Seniorenwohnheim). Wohnheime besitzen Gemeinschaftsräume. Die Bewohnerinnen/Bewohner von Wohnheimen führen einen eigenen Haushalt. Die Zuordnung eines Gebäudes zu den Wohnheimen oder den Anstaltsgebäuden (Nichtwohngebäude) hängt von der primären Zweckbestimmung des Gebäudes ab. So zählen zu den Wohnheimen (Wohngebäuden) z. B. Studentenheime, Heime für Pflegepersonal, Alten- und Altenwohnheime, Schülerwohnheime und Behindertenheime, bei denen das Wohnen im Vordergrund steht. Dagegen gelten u. a. Altenpflege- und Krankenhäuser, Säuglings-, Erziehungs- und Müttergenesungsheime, Heime von Unterrichtsanstalten sowie Heime für die Eingliederung und Pflege Behinderter als Nichtwohngebäude.

**Nichtwohngebäude** sind Gebäude, die überwiegend (mindestens zu mehr als der Hälfte der Nutzfläche) Nichtwohnzwecken dienen. Zu den Nichtwohngebäuden zählen Anstaltsgebäude, Büro- und Verwaltungsgebäude, landwirtschaftliche Betriebsgebäude, nichtlandwirtschaftliche Betriebsgebäude (wie Fabrikgebäude, Handelsgebäude, Hotels u. dgl.) und sonstige Nichtwohngebäude (wie Schulgebäude, Kindertagesstätten, Sporthallen). Bei gemischter Nutzung (z. B. Rechtsanwalts- und Arztpraxen) ist nur die Zweckbestimmung anzugeben, die gemessen an der zurechenbaren Nutzfläche überwiegt (Schwerpunkt).

**Haustyp des Wohngebäudes:** Ein **Einzelhaus** ist ein einzelnes, freistehendes Wohngebäude. Es kann auch aus mehreren Gebäudeteilen bestehen. Ein Einzelhaus kann ein Ein-, Zwei- oder Mehrfamilienhaus sein. Ein **Doppelhaus** besteht aus zwei Wand an Wand gebauten Wohngebäuden, die durch massive und vom Keller bis zum Dach reichende Wände (Brandmauern) getrennt sind. Diese Gebäude können Ein-, Zwei- oder Mehrfamilienhäuser sein. Ein **gereihtes Haus** ist ein Wohngebäude, das mit mindestens zwei anderen Gebäuden aneinander gebaut ist, unabhängig davon, ob es sich dabei um Ein- oder Mehrfamilienhäuser handelt. Die Gebäude müssen nicht baugleich sein, sie können auch seitlich oder in der Höhe versetzt sein. Reiheneckhäuser zählen auch hierzu. Wohngebäude, die sich nicht in die vorgegebene Typisierung einordnen lassen, sind der Gruppe „**Sonstiger Haustyp**“ zuzurechnen (z. B. terrassenförmige Wohnhügel).

**Überwiegend verwendeter Baustoff** ist derjenige, der bei der Erstellung der tragenden Konstruktion des Gebäudes überwiegend Verwendung findet.

Bei der Angabe zur **verwendeten Energie** für die Heizung wird unterschieden in **primäre** und **sekundäre** Energie. Als **primäre Energie** gilt die bezogen auf den Energieanteil überwiegende Energiequelle, als **sekundäre Energie** die weitere, nachrangig eingesetzte Energiequelle. Bei mehr als zwei Energiequellen werden nur die beiden überwiegend genutzten Quellen entsprechend ihres Anteils (primär/sekundär) angegeben. Die Angabe zur sekundären Heizenergie ist nur erforderlich, wenn mindestens eine weitere Energie für die Beheizung eingesetzt wird. Für Gebäude, die aufgrund ihrer guten Wärmedämmung nicht über ein klassisches Heizsystem, sondern nur über Lüftungsanlagen verfügen (z.B. Passivhäuser oder Plus-Energie-Häuser), ist bei der primär verwendeten Heizenergie „**keine**“ angegeben.

Bei Beheizung durch eine **Wärmepumpe** ist die Art der hierzu überwiegend genutzten Wärmequelle anzugeben. Unterschieden werden die Wärmequellen **Erde (Geothermie)**, **Luft (Aerothermie)** und **Wasser (Hydrothermie)**, wobei die Thermiearten Aerothermie und Hydrothermie im Erhebungsbogen für Baugenehmigungen unter dem Oberbegriff **Umweltthermie** zusammengefasst werden. Wenn die Wärmepumpe überwiegend andere Wärmequellen nutzt (wie z.B. Abwärme oder Solarwärme), ist **Sonstige Energie** anzugeben. Sofern Tiefengeothermie über ein Fernwärmenetz genutzt wird, ist Fernwärme anzugeben. - **Solarthermie** ist die durch Nutzung der Solarstrahlung technisch nutzbar gemachte Wärme für Warmwasser und ggf. auch Heizung. **Holz** umfasst auch z. B. Holzpellets. **Biogas/Biomethan** ist das Umwandlungsprodukt aus fester oder flüssiger Biomasse. **Gas** umfasst auch Erdgas mit Beimischungen von Biogas in Erdgasqualität (**Biomethan**). Ist die ausschließliche Nutzung von Biomethan oder anderem Biogas vorgesehen, ist die Position **Biogas/Biomethan** auszuwählen. Andere Formen der Energiegewinnung aus Biomasse sind unter die Position **Sonstige Biomasse** zu subsumieren. Der Kategorie **Sonstige Energie** sind alle verbleibenden Energiearten zuzuordnen (wie z. B. Flüssiggas, Koks/Kohle und Briketts).

Der **Rauminhalt** von Bauwerken ist das von den äußeren Begrenzungsflächen eines Gebäudes eingeschlossene Volumen (Bruttorauminhalt), d.h. das Produkt aus der überbauten Fläche und der anzusetzenden Höhe, inkl. des Rauminhalts der Konstruktion (DIN 277 Teil 1 in der jeweils gültigen Fassung).

**Vollgeschoss** sind Geschosse im Sinne der in den Landesbauordnungen festgelegten Definitionen (siehe § 20 Abs. 1 BauNVO). Kellergeschosse und Dachgeschosse gelten i. d. R. nicht als Vollgeschosse.

Als **Nutzfläche** in der Bautätigkeitsstatistik gilt entsprechend DIN 277 derjenige Teil der Netto-Grundfläche, welcher der Zweckbestimmung und Nutzung des Bauwerks dient, allerdings abzüglich der Wohnfläche. **Nicht** zur Nutzfläche gehören die technische Funktionsfläche (Fläche der Räume für betriebstechnische Anlagen) sowie die Verkehrsfläche (Flächen zur Verkehrserschließung und -sicherung, wie z. B. Flure, Hallen, Treppen, Aufzugsschächte usw.).

Die **Wohnfläche** (zu berechnen nach der Wohnflächenverordnung (WoFIV vom 25. November 2003, in der jeweils aktuellen Fassung)) umfasst die Grundflächen der Räume, die ausschließlich zu dieser Wohnung gehören, also die Flächen von Wohn- und Schlafräumen, Küchen und Nebenräumen (z. B. Dielen, Abstellräume und Bäder) innerhalb der Wohnung. Die Wohnfläche eines Wohnheims umfasst die Grundflächen der Räume, die zur alleinigen und gemeinschaftlichen Nutzung durch die Bewohner bestimmt sind. Zur Wohnfläche gehören auch die Grundflächen von Wintergärten, Schwimmbädern und ähnlichen nach allen Seiten geschlossenen Räumen sowie Balkonen, Loggien, Dachgärten und Terrassen, wenn sie ausschließlich zu der Wohnung oder dem Wohnheim gehören. **Nicht** zur Wohnfläche (und somit zur **Nutzfläche**) zählen die Grundflächen von Zubehörräumen (z. B. Kellerräumen, Abstellräumen außerhalb der Wohnung, Waschküchen, Bodenräumen, Trockenräumen, Garagen und Geschäftsräumen).

Unter einer **Wohnung** sind nach außen abgeschlossene, zu Wohnzwecken bestimmte, in der Regel zusammenliegende Räume zu verstehen, die die Führung eines eigenen Haushalts ermöglichen. Wohnungen haben einen eigenen Eingang unmittelbar vom Freien, von einem Treppenhaus oder einem Vorraum. Zur Wohnung können aber auch außerhalb des eigentlichen Wohnungsabschlusses liegende, zu Wohnzwecken ausgebaute Keller- oder Bodenräume (z. B. Mansarden) gehören.

Die **Zahl der Räume** umfasst alle Wohn-, Ess- und Schlafzimmer und andere separate Räume (z. B. bewohnbare Keller- und Bodenräume) von mindestens 6 m<sup>2</sup> Wohnfläche sowie abgeschlossene Küchen unabhängig von deren Größe. Bad, Toilette, Flur und Wirtschaftsräume werden grundsätzlich nicht mitgezählt. Ein Wohnzimmer mit einer Essecke, Schlaf- oder Kochnische ist als ein Raum zu zählen.

**Veranschlagte Kosten des Bauwerkes** sind die Kosten des Bauwerkes gemäß DIN 276 (in der jeweils gültigen Fassung) als Summe der Kostengruppen 300 und 400. Baukosten im Sinne der Bautätigkeitsstatistik sind somit die Kosten der Baukonstruktionen (einschl. Erdarbeiten und baukonstruktive Einbauten) sowie die Kosten der technischen Anlagen. Kosten für nicht fest verbundene Einbauten, die nicht Bestandteil des Bauwerkes sind, wie Großrechenanlagen oder industrielle Produktionsanlagen, sind nicht einzubeziehen. Die Umsatzsteuer ist in den veranschlagten Kosten enthalten.

Abb. 1

**Genehmigte Wohnungen in Bayern seit Januar 2006**

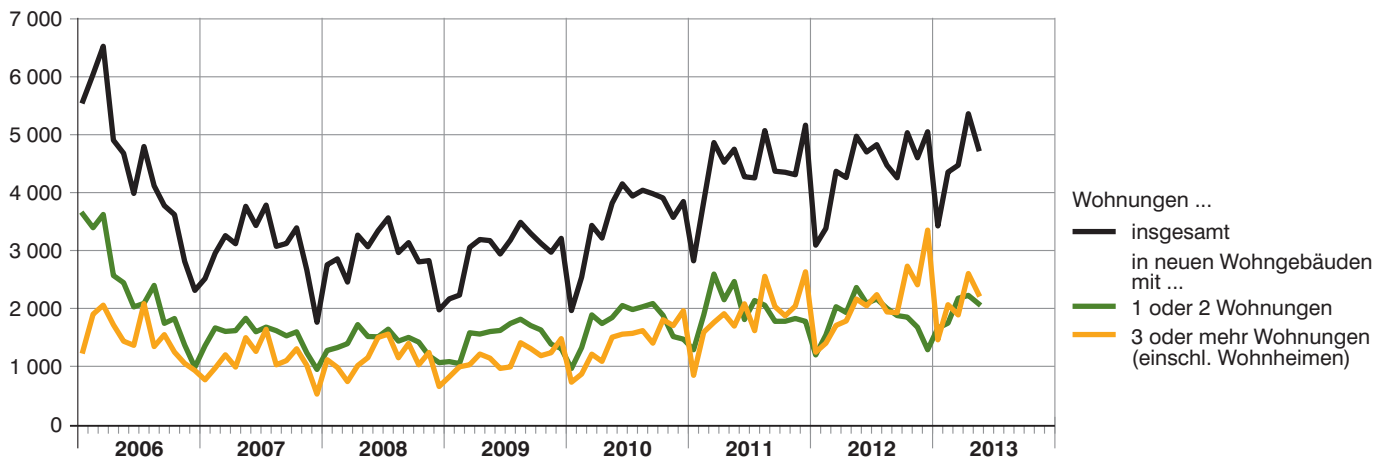


Abb. 2

**Genehmigte Wohnungen in den Regierungsbezirken in Bayern von Januar bis Mai 2013**  
Veränderung gegenüber dem Vergleichszeitraum des Vorjahres in Prozent

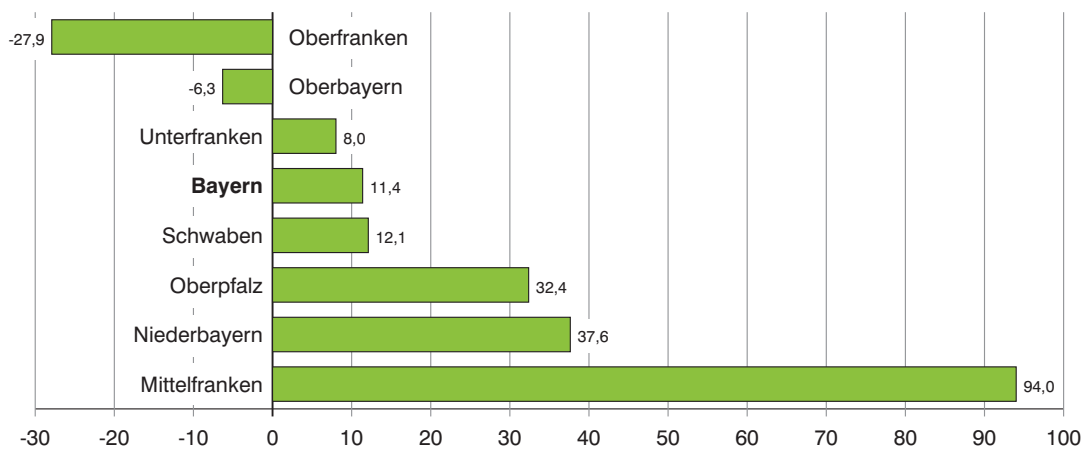


Abb. 3

**Genehmigte neue Nichtwohngebäude in Bayern von Januar bis Mai 2013**  
Veränderung gegenüber dem Vergleichszeitraum des Vorjahres in Prozent

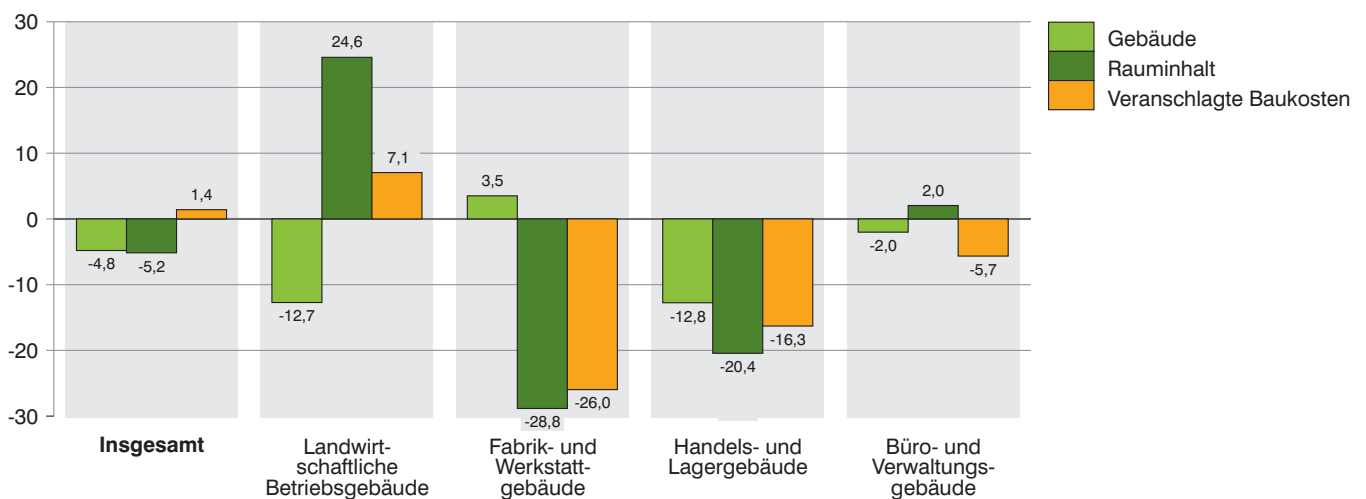




Abb. 4

**Genehmigte Wohnungen in den kreisfreien Städten und Landkreisen in Bayern von Januar bis Mai 2013**

Veränderung gegenüber dem Vergleichszeitraum des Vorjahres in Prozent

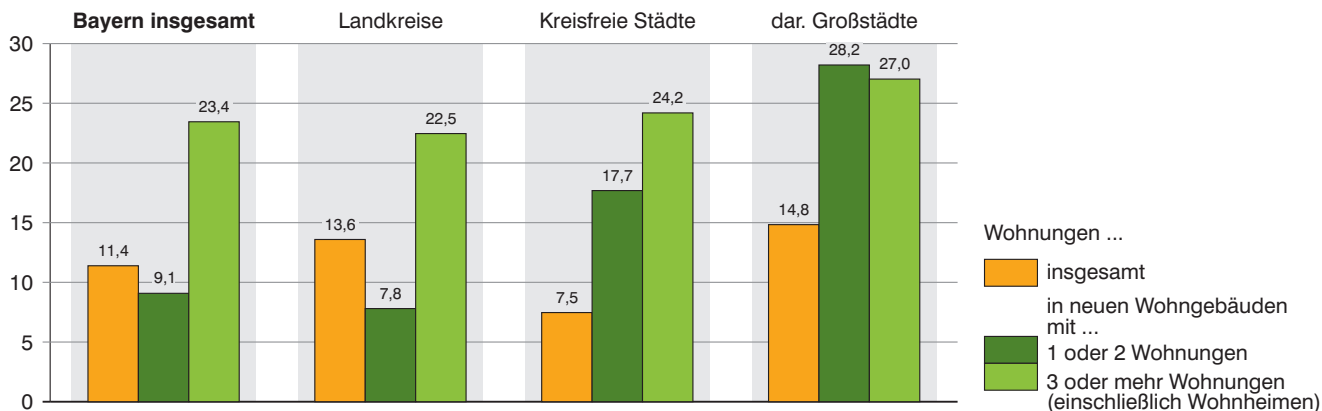


Abb. 5

**Genehmigte Wohnungen in neuen Wohngebäuden je 10 000 Einwohner in Bayern von Januar bis Mai 2013**

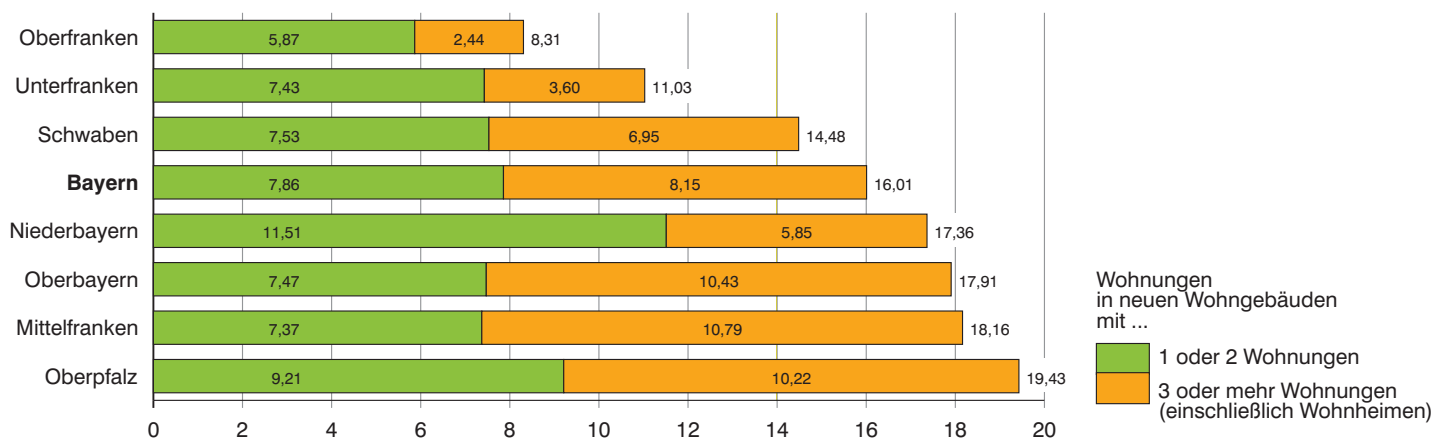
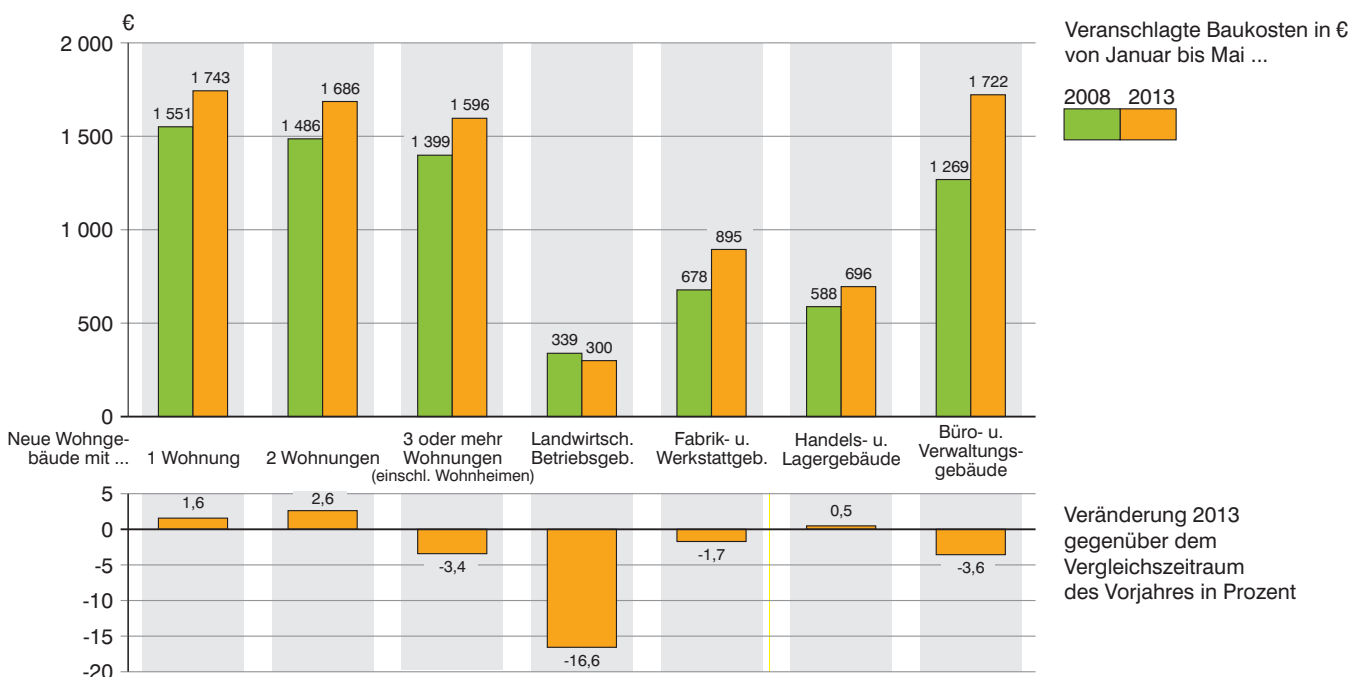


Abb. 6

**Veranschlagte Baukosten je m<sup>2</sup> Wohn- bzw. Nutzfläche im Neubau in Bayern von Januar bis Mai 2008 und 2013**



# 1. Baugenehmigungen in Bayern seit 1980

Berichtszeitraum	Errichtung neuer Gebäude								Wohnungen insgesamt <sup>3)</sup>
	Wohnbau <sup>1)</sup>				Nichtwohnbau				
	Gebäude	Rauminhalt	Wohnungen	Veranschlagte Kosten der Bauwerke <sup>2)</sup>	Gebäude	Rauminhalt	Nutzfläche	Veranschlagte Kosten der Bauwerke <sup>2)</sup>	
	Anzahl	1 000 m <sup>3</sup>	Anzahl	1 000 €	Anzahl	1 000 m <sup>3</sup>	100 m <sup>2</sup>	1 000 €	
1980 .....	42 566	50 413	73 417	6 827 827	11 360	42 724	72 524	3 799 500	78 718
1981 .....	37 272	46 050	70 107	6 772 884	10 417	35 868	60 322	3 441 718	75 876
1982 .....	31 503	40 525	64 146	6 405 406	10 028	36 050	61 071	3 855 039	70 241
1983 .....	37 764	48 904	81 866	8 100 298	12 113	40 092	68 836	4 079 289	88 555
1984 .....	31 008	39 885	68 817	6 792 378	9 556	34 241	55 451	3 381 131	74 460
1985 .....	27 221	33 478	55 421	5 783 277	9 902	35 130	57 959	3 708 322	61 026
1986 .....	27 710	31 981	49 556	5 553 623	9 981	39 286	64 529	4 276 282	54 466
1987 .....	27 342	31 461	46 778	5 520 504	10 368	39 422	63 623	4 058 230	51 004
1988 .....	29 932	34 521	51 349	6 154 538	11 163	41 147	67 438	4 637 392	56 256
1989 .....	31 595	38 472	59 472	6 986 363	11 383	43 889	72 318	4 894 633	65 475
1990 .....	35 952	46 716	76 581	8 763 791	12 004	45 546	74 233	5 376 050	86 316
1991 .....	34 552	46 538	77 999	9 177 417	12 176	52 237	83 570	6 439 827	87 792
1992 .....	39 058	55 413	95 884	11 693 365	11 953	47 214	78 490	6 510 591	107 204
1993 .....	43 469	62 914	110 080	14 051 106	12 003	44 873	72 831	6 528 672	122 865
1994 .....	44 728	65 642	115 754	15 328 241	11 517	46 375	76 397	7 026 881	127 598
1995 .....	35 042	48 876	81 871	11 637 840	11 142	48 228	75 253	7 255 566	92 272
1996 .....	35 931	45 740	69 308	10 962 664	10 663	41 931	65 730	5 585 679	78 654
1997 .....	35 772	43 890	64 297	10 272 471	11 169	42 014	66 835	5 378 766	73 567
1998 .....	40 148	47 558	68 745	10 980 529	12 192	49 462	78 080	5 919 860	78 359
1999 .....	39 168	45 674	65 840	10 572 695	10 477	51 434	80 688	6 270 203	74 777
2000 .....	33 124	38 461	55 372	8 983 497	10 187	46 184	75 709	5 753 671	63 163
2001 .....	29 609	34 578	49 588	8 109 415	9 072	50 103	80 871	6 643 446	56 161
2002 .....	30 040	33 948	47 256	8 079 298	8 308	44 977	69 385	6 152 051	53 225
2003 .....	36 130	40 918	54 673	9 627 081	7 898	40 503	62 357	4 632 453	62 645
2004 .....	31 255	35 901	50 189	8 518 789	7 803	36 761	56 717	4 293 700	57 721
2005 .....	25 510	29 839	43 254	7 160 738	7 375	35 516	54 602	4 168 851	49 712
2006 .....	27 896	32 427	46 188	7 820 357	8 561	42 457	66 278	4 915 995	53 057
2007 .....	18 537	21 752	31 771	5 345 086	8 019	48 907	72 068	5 376 179	36 859
2008 .....	17 203	21 138	30 728	5 353 426	8 564	50 763	74 163	5 395 346	35 053
2009 .....	18 136	22 133	31 621	5 701 553	8 596	46 509	69 543	6 257 727	35 639
2010 .....	20 980	25 299	37 962	6 811 771	9 733	49 407	70 914	5 519 497	42 416
2011 .....	24 159	30 278	45 847	8 610 161	9 776	53 520	79 021	7 185 108	52 010
2012 <sup>4)</sup> .....	22 814	29 550	47 041	8 581 795	8 708	50 282	72 706	6 824 902	52 930
2013 .....									
2007 1. Vj. ....	4 662	5 349	7 618	1 274 174	1 641	9 052	13 664	1 010 421	8 735
2007 2. Vj. ....	5 110	6 014	8 834	1 488 377	2 296	13 434	20 917	1 464 264	10 314
2007 3. Vj. ....	4 891	5 816	8 638	1 437 279	2 265	13 773	19 471	1 440 363	9 983
2007 4. Vj. ....	3 873	4 566	6 677	1 143 510	1 818	12 630	18 015	1 462 480	7 830
2008 1. Vj. ....	4 043	4 894	6 883	1 217 971	1 809	11 004	15 242	1 101 097	8 077
2008 2. Vj. ....	4 795	5 898	8 463	1 485 897	2 630	14 386	20 743	1 398 321	9 678
2008 3. Vj. ....	4 633	5 765	8 731	1 470 519	2 301	13 919	20 837	1 441 689	9 673
2008 4. Vj. ....	3 732	4 580	6 645	1 178 558	1 824	11 455	17 335	1 459 380	7 619
2009 1. Vj. ....	3 760	4 655	6 609	1 184 006	1 637	10 127	15 011	1 318 984	7 463
2009 2. Vj. ....	4 726	5 753	8 151	1 480 151	2 214	11 062	15 662	1 277 537	9 308
2009 3. Vj. ....	5 241	6 390	9 014	1 653 455	2 418	11 806	18 422	1 585 239	9 966
2009 4. Vj. ....	4 411	5 432	8 029	1 405 071	2 324	13 555	20 540	2 086 762	9 081
2010 1. Vj. ....	4 187	5 052	7 037	1 327 115	1 964	9 440	13 667	1 215 101	7 949
2010 2. Vj. ....	5 579	6 646	9 827	1 756 442	2 980	13 443	19 773	1 407 285	11 186
2010 3. Vj. ....	6 123	7 236	10 728	1 924 055	2 572	14 265	19 037	1 376 314	11 962
2010 4. Vj. ....	5 090	6 365	10 369	1 804 005	2 218	12 260	18 429	1 525 087	11 314
2011 1. Vj. ....	5 848	6 970	10 042	1 956 626	1 988	11 326	16 999	1 541 707	11 564
2011 2. Vj. ....	6 493	8 017	12 146	2 234 976	2 728	14 025	20 917	1 842 182	13 539
2011 3. Vj. ....	6 176	7 864	12 209	2 263 994	2 598	13 283	19 846	1 639 726	13 684
2011 4. Vj. ....	5 641	7 428	11 969	2 154 077	2 463	14 880	21 232	2 163 030	13 767
2012 <sup>4)</sup> 1. Vj. ....	4 892	6 092	9 171	1 774 758	1 851	10 813	15 569	1 340 770	10 844
2012 <sup>4)</sup> 2. Vj. ....	6 499	8 087	12 409	2 346 768	2 653	15 345	21 855	1 850 861	13 927
2012 <sup>4)</sup> 3. Vj. ....	6 213	7 977	12 188	2 273 004	2 284	12 169	18 017	1 772 333	13 548
2012 <sup>4)</sup> 4. Vj. ....	5 211	7 421	13 317	2 194 079	1 922	11 919	17 298	1 861 185	14 654
2013 1. Vj. ....	5 696	7 186	11 037	2 101 073	1 776	11 044	16 485	1 507 705	12 248
2013 2. Vj. ....									
2013 3. Vj. ....									
2013 4. Vj. ....									

<sup>1)</sup> Einschl. Wohnheime. - <sup>2)</sup> Im Vergleich zu früheren Veröffentlichungen feststellbare Abweichungen im Ergebnisausweis resultieren aus einer nachträglichen maschinellen Umsetzung der gemeldeten DM-Beträge in Euro-Werte in den Einzeldatensätzen. - <sup>3)</sup> In Wohn- und Nichtwohngebäuden einschl. Baumaßnahmen an bestehenden Gebäuden. - <sup>4)</sup> Ab Berichtsjahr 2012 werden die "Sonstigen Wohneinheiten" als Wohnungen erfasst.

## 2. Baugenehmigungen in Bayern seit 2009 nach Monaten

Berichtszeitraum	Errichtung neuer Gebäude								Wohnungen ins- gesamt <sup>3)</sup>
	Wohnbau <sup>1)</sup>				Nichtwohnbau				
	Gebäude	Rauminhalt	Wohnungen	Veranschlagte Kosten der Bauwerke <sup>2)</sup>	Gebäude	Rauminhalt	Nutzfläche	Veranschlagte Kosten der Bauwerke <sup>2)</sup>	
	Anzahl	1 000 m <sup>3</sup>	Anzahl	1 000 €	Anzahl	1 000 m <sup>3</sup>	100 m <sup>2</sup>	1 000 €	
2009 Januar .....	1 107	1 365	1 923	341 602	464	3 741	5 076	435 772	2 171
Februar .....	1 068	1 355	2 060	347 864	468	2 625	4 221	382 575	2 236
März .....	1 585	1 933	2 626	494 537	705	3 761	5 715	500 847	3 056
April .....	1 548	1 901	2 788	482 339	791	3 401	4 984	476 845	3 192
Mai .....	1 593	1 949	2 760	501 758	701	4 113	5 275	390 941	3 173
Juni .....	1 585	1 903	2 603	495 991	722	3 548	5 403	410 456	2 943
Juli .....	1 712	2 076	2 749	539 351	883	4 035	6 415	512 656	3 181
August .....	1 824	2 250	3 238	580 126	794	4 174	6 615	566 706	3 488
September ..	1 706	2 066	3 028	534 346	740	3 595	5 389	505 410	3 297
Oktober .....	1 634	1 982	2 831	518 365	851	4 675	6 959	600 359	3 127
November ...	1 412	1 757	2 637	457 445	774	3 885	5 925	506 430	2 974
Dezember ...	1 368	1 774	2 804	452 157	695	4 955	7 560	965 960	3 212
2010 Januar .....	979	1 185	1 711	316 232	462	2 158	3 437	336 290	1 970
Februar .....	1 327	1 577	2 210	408 739	586	3 325	4 473	329 278	2 544
März .....	1 881	2 290	3 116	602 144	916	3 958	5 757	549 603	3 435
April .....	1 702	1 973	2 843	521 615	961	3 973	5 772	353 771	3 217
Mai .....	1 833	2 242	3 362	595 310	1 062	5 442	7 733	597 155	3 818
Juni .....	2 044	2 430	3 621	639 493	957	4 029	6 266	456 707	4 150
Juli .....	1 978	2 335	3 565	623 034	857	3 746	5 433	398 711	3 940
August .....	2 058	2 447	3 661	653 032	888	3 697	5 859	417 704	4 040
September ..	2 087	2 453	3 500	647 989	827	6 822	7 745	559 899	3 980
Oktober .....	1 900	2 353	3 700	646 812	817	4 548	6 354	561 457	3 907
November ...	1 615	2 062	3 235	600 440	707	3 955	6 061	378 643	3 573
Dezember ...	1 575	1 957	3 445	557 789	693	3 757	6 011	584 743	3 846
2011 Januar .....	1 314	1 558	2 152	447 505	476	2 421	3 669	290 954	2 826
Februar .....	1 927	2 364	3 494	677 382	634	4 260	6 147	591 976	3 846
März .....	2 607	3 048	4 364	831 793	878	4 644	7 183	658 777	4 860
April .....	2 203	2 743	4 072	763 626	869	4 593	6 664	636 846	4 521
Mai .....	2 441	2 863	4 173	789 605	1 027	4 969	7 587	620 696	4 746
Juni .....	1 849	2 411	3 901	681 721	832	4 462	6 667	583 740	4 272
Juli .....	2 186	2 703	3 767	753 990	844	3 798	6 325	448 920	4 252
August .....	2 139	2 718	4 620	787 661	920	4 694	6 520	567 062	5 066
September ..	1 851	2 443	3 823	722 361	834	4 792	7 001	623 744	4 367
Oktober .....	1 832	2 347	3 666	672 284	930	4 100	6 177	556 559	4 349
November ...	1 901	2 402	3 882	726 746	842	4 979	6 937	658 992	4 307
Dezember ...	1 908	2 679	4 421	755 047	692	5 805	8 120	948 063	5 159
2012 <sup>4)</sup> Januar .....	1 241	1 503	2 461	455 593	460	2 888	3 813	407 838	3 095
Februar .....	1 599	2 032	2 959	582 323	589	4 068	5 934	520 016	3 383
März .....	2 052	2 557	3 751	736 842	802	3 857	5 822	414 071	4 366
April .....	1 973	2 446	3 727	706 027	788	3 888	5 704	499 503	4 259
Mai .....	2 384	2 973	4 535	870 192	959	5 046	7 305	635 718	4 969
Juni .....	2 142	2 667	4 147	770 499	906	6 411	8 846	715 635	4 698
Juli .....	2 242	2 887	4 413	817 895	848	4 377	6 496	684 758	4 824
August .....	2 025	2 606	3 956	750 459	744	4 015	5 929	579 961	4 469
September ..	1 946	2 484	3 818	704 410	692	3 776	5 591	507 590	4 254
Oktober .....	1 930	2 619	4 591	771 261	743	4 682	6 673	716 039	5 030
November ...	1 795	2 450	4 096	717 369	625	3 774	5 605	626 966	4 598
Dezember ...	1 486	2 361	4 650	710 182	554	3 463	5 020	518 180	5 046
2013 Januar .....	1 701	2 139	3 135	623 190	492	4 634	6 831	537 802	3 426
Februar .....	1 800	2 286	3 825	670 392	566	2 679	4 352	412 166	4 352
März .....	2 195	2 760	4 077	807 491	718	3 731	5 303	557 737	4 470
April .....	2 259	3 022	4 838	872 130	829	4 070	5 965	572 256	5 356
Mai .....	2 123	2 733	4 339	784 790	820	3 614	5 530	432 021	4 754
Juni .....									
Juli .....									
August .....									
September ..									
Oktober .....									
November ...									
Dezember ...									

<sup>1)</sup> Einschl. Wohnheime. - <sup>2)</sup> Im Vergleich zu früheren Veröffentlichungen feststellbare Abweichungen im Ergebnismittelwert resultieren aus einer nachträglichen maschinellen Umsetzung der gemeldeten DM-Beträge in Euro-Werte in den Einzeldatensätzen. - <sup>3)</sup> In Wohn- und Nichtwohngebäuden einschl. Baumaßnahmen an bestehenden Gebäuden. - <sup>4)</sup> Ab Berichtsjahr 2012 werden die "Sonstigen Wohneinheiten" als Wohnungen erfasst.

### 3. Baugenehmigungen<sup>1)</sup> für Wohn- und Nichtwohngebäude

Lfd. Nr.	Gebäudeart Bauherr	Errichtung neuer				
		Gebäude	Rauminhalt	Nutzfläche	Wohnungen	
					insgesamt	Wohnfläche
		Anzahl	1 000 m <sup>3</sup>	100 m <sup>2</sup>	Anzahl	100 m <sup>2</sup>

#### Wohnbau

1	Wohngebäude mit 1 Wohnung .....	1 651	1 548	825	1 651	2 566
2	Wohngebäude mit 2 Wohnungen .....	218	292	139	436	498
3	Wohngebäude mit 3 oder mehr Wohnungen .....	252	862	291	2 078	1 599
4	Wohnheime .....	2	31	7	174	69
<b>5</b>	<b>Wohngebäude insgesamt .....</b>	<b>2 123</b>	<b>2 733</b>	<b>1 262</b>	<b>4 339</b>	<b>4 731</b>
6	darunter mit Eigentumswohnungen .....	164	604	180	1 466	1 140
7	im Freistellungs- bzw. Zustimmungsverfahren <sup>2)</sup> .....	473	467	242	637	796
	Von den Wohngebäuden entfielen auf:					
8	Öffentliche Bauherren .....	-	-	-	-	-
9	Unternehmen .....	392	867	291	2 055	1 635
10	davon Wohnungsunternehmen .....	341	791	258	1 828	1 504
11	Immobilienfonds .....	1	1	0	1	1
12	sonstige Unternehmen .....	50	75	33	226	130
13	Private Haushalte .....	1 726	1 853	971	2 255	3 067
14	Organisationen ohne Erwerbszweck .....	5	13	0	29	29

#### Nichtwohnbau

15	Anstaltsgebäude .....	8	106	233	2	1
16	Büro- und Verwaltungsgebäude .....	36	158	317	10	11
17	Landwirtschaftliche Betriebsgebäude .....	309	1 153	1 642	4	5
18	Nichtlandwirtschaftliche Betriebsgebäude .....	413	1 946	2 913	25	33
19	darunter Fabrik- und Werkstattgebäude .....	78	477	710	11	16
20	Handels- und Lagergebäude .....	205	1 230	1 639	9	13
21	Hotels und Gaststätten .....	10	69	134	4	4
22	Sonstige Nichtwohngebäude .....	54	251	425	5	4
<b>23</b>	<b>Nichtwohngebäude insgesamt .....</b>	<b>820</b>	<b>3 614</b>	<b>5 530</b>	<b>46</b>	<b>55</b>
24	darunter im Freistellungs- bzw. Zustimmungsverfahren <sup>2)</sup> .....	50	186	299	3	3
	Von den Nichtwohngebäuden entfielen auf:					
25	Öffentliche Bauherren .....	45	179	291	-	-
26	Unternehmen .....	570	3 059	4 543	32	37
27	davon Land- und Forstwirtschaft, Tierhaltung, Fischerei .....	310	1 149	1 635	5	6
28	Produzierendes Gewerbe .....	93	594	847	3	3
29	Handel, Kreditinstitute und Versicherungsgewerbe, Dienstleistungen, Verkehr und Nachrichtenübermittlung, Wohnungsunternehmen und Immobilienfonds .....	167	1 315	2 061	24	27
30	Private Haushalte .....	179	268	488	14	17
31	Organisationen ohne Erwerbszweck .....	26	108	208	-	-

<sup>1)</sup> Ab Berichtsjahr 2012 werden die "Sonstigen Wohneinheiten" als Wohnungen erfasst. - <sup>1)</sup> Einschl. Küchen. - <sup>2)</sup> Genehmigungsfreistellung nach Artikel 58 bzw. bauauf

## in Bayern im Mai 2013 nach Gebäudearten und Bauherren

Gebäude		Alle Baumaßnahmen						Lfd. Nr.
Wohnräume <sup>1)</sup>	Veranschlagte Kosten der Bauwerke	Gebäude/ Baumaßnahmen	Nutzfläche	Wohnungen		Wohnräume <sup>1)</sup>	Veranschlagte Kosten der Bauwerke	
				insgesamt	Wohnfläche			
Anzahl	1 000 €	Anzahl	100 m <sup>2</sup>	Anzahl	100 m <sup>2</sup>	Anzahl	1 000 €	

### Wohnbau

9 831	447 518	X	X	X	X	X	X	1
1 901	83 671	X	X	X	X	X	X	2
6 368	243 878	X	X	X	X	X	X	3
227	9 723	6	- 4	241	86	288	22 338	4
<b>18 327</b>	<b>784 790</b>	<b>3 070</b>	<b>1 128</b>	<b>4 855</b>	<b>5 348</b>	<b>20 517</b>	<b>901 159</b>	<b>5</b>
4 448	169 458	231	139	1 603	1 233	4 794	182 286	6
3 145	136 324	526	241	658	820	3 248	140 356	7
-	-	5	-	-	0	-	144	8
6 358	243 884	462	255	2 212	1 729	6 687	265 301	9
5 855	223 408	385	226	1 971	1 576	6 100	240 403	10
6	161	1	0	1	1	6	161	11
497	20 315	76	29	240	151	581	24 737	12
11 873	536 134	2 596	880	2 633	3 586	13 764	621 802	13
96	4 772	7	- 7	10	34	66	13 912	14

### Nichtwohnbau

6	34 780	20	262	3	2	9	56 479	15
37	42 332	76	348	5	4	9	54 696	16
23	64 182	385	1 767	8	12	38	72 503	17
112	209 739	650	3 337	- 120	- 1	- 41	282 297	18
54	57 522	135	837	14	19	70	83 533	19
41	102 766	317	1 841	15	12	31	133 832	20
15	20 798	46	208	- 149	- 29	- 137	33 218	21
15	80 988	148	543	3	0	- 5	187 555	22
<b>193</b>	<b>432 021</b>	<b>1 279</b>	<b>6 257</b>	<b>- 101</b>	<b>18</b>	<b>10</b>	<b>653 530</b>	<b>23</b>
9	21 346	65	314	3	3	6	23 800	24
-	47 517	115	410	- 3	- 2	- 11	160 222	25
131	306 898	819	5 051	- 124	2	- 43	387 263	26
25	64 193	382	1 758	8	12	35	71 278	27
14	59 642	147	1 023	3	4	19	80 466	28
92	183 063	290	2 270	- 135	- 14	- 97	235 519	29
62	34 991	281	563	22	17	57	48 751	30
-	42 615	64	233	4	1	7	57 294	31

sichtliche Zustimmung nach Artikel 73 der Bayerischen Bauordnung (BayBO).

#### 4. Baugenehmigungen<sup>1)</sup> für Wohn- und Nichtwohngebäude

Schl.-Nr.	Gebiet	Errichtung neuer Wohngebäude								
		insgesamt <sup>1)</sup>					darunter mit 1 oder 2 Wohnungen			
		Gebäude	Rauminhalt	Wohnungen	Wohnfläche	Veranschlagte Kosten	Gebäude	Rauminhalt	Wohnungen	Wohnfläche
		Anzahl	1 000 m <sup>3</sup>	Anzahl	100 m <sup>2</sup>	1 000 €	Anzahl	1 000 m <sup>3</sup>	Anzahl	100 m <sup>2</sup>

#### Zusammenstellung nach Regierungsbezirken

1	Oberbayern .....	648	864	1 445	1 462	264 778	553	564	629	918
2	Niederbayern .....	325	374	492	621	99 367	308	301	342	502
3	Oberpfalz .....	181	263	454	446	68 528	163	175	178	282
4	Oberfranken .....	145	155	179	264	43 271	139	136	153	236
5	Mittelfranken .....	301	418	714	768	111 857	249	224	263	384
6	Unterfranken .....	200	222	320	404	67 679	182	173	214	309
7	Schwaben .....	323	438	735	767	129 310	275	266	308	432
	<b>Bayern</b>	<b>2 123</b>	<b>2 733</b>	<b>4 339</b>	<b>4 731</b>	<b>784 790</b>	<b>1 869</b>	<b>1 840</b>	<b>2 087</b>	<b>3 063</b>
	Kreisfreie Städte .....	332	644	1 484	1 246	184 768	223	185	239	347
	darunter Großstädte <sup>3)</sup> .....	228	502	1 272	996	143 552	140	109	146	206
	Landkreise .....	1 791	2 089	2 855	3 486	600 022	1 646	1 654	1 848	2 717

#### Regierungsbezirk Oberbayern

##### Kreisfreie Städte

161	Ingolstadt .....	19	22	34	37	.	17	16	20	26
162	München .....	50	105	351	216	36 158	27	20	30	38
163	Rosenheim .....	2	6	3	7	.	2	6	3	7
	<b>Zusammen</b>	<b>71</b>	<b>134</b>	<b>388</b>	<b>261</b>	<b>45 232</b>	<b>46</b>	<b>43</b>	<b>53</b>	<b>72</b>

##### Landkreise

171	Altötting .....	25	30	41	51	8 559	23	26	29	42
172	Berchtesgadener Land .....	10	12	13	19	3 650	9	11	10	16
173	Bad Tölz-Wolfratshausen .....	13	29	45	43	8 172	11	12	14	18
174	Dachau .....	27	27	36	45	8 942	25	22	25	36
175	Ebersberg .....	28	41	77	63	12 890	22	19	23	35
176	Eichstätt .....	51	53	58	87	15 849	51	53	58	87
177	Erding .....	26	34	44	50	10 376	24	27	29	41
178	Freising .....	46	50	86	86	14 517	38	34	44	58
179	Fürstenfeldbruck .....	24	30	33	45	9 579	23	25	25	37
180	Garmisch-Partenkirchen .....	8	7	9	12	2 050	8	7	9	12
181	Landsberg am Lech .....	22	30	53	54	8 167	18	22	24	41
182	Miesbach .....	16	25	31	39	7 667	14	15	17	25
183	Mühldorf a. Inn .....	32	54	90	88	15 920	25	26	28	39
184	München .....	35	55	105	98	19 213	26	28	29	46
185	Neuburg-Schrobenhausen .....	25	34	41	53	10 208	22	26	24	39
186	Pfaffenhofen a.d. Ilm .....	39	40	45	64	11 045	38	38	42	61
187	Rosenheim .....	59	65	85	114	20 162	52	53	57	90
188	Starnberg .....	11	12	16	21	3 982	9	9	10	15
189	Traunstein .....	43	43	60	69	12 921	38	36	44	55
190	Weilheim-Schongau .....	37	61	89	100	15 677	31	33	35	53
	<b>Zusammen</b>	<b>577</b>	<b>730</b>	<b>1 057</b>	<b>1 201</b>	<b>219 546</b>	<b>507</b>	<b>521</b>	<b>576</b>	<b>846</b>

1	<b>Oberbayern .....</b>	<b>648</b>	<b>864</b>	<b>1 445</b>	<b>1 462</b>	<b>264 778</b>	<b>553</b>	<b>564</b>	<b>629</b>	<b>918</b>
---	-------------------------	------------	------------	--------------	--------------	----------------	------------	------------	------------	------------

<sup>1)</sup> Ab Berichtsjahr 2012 werden die "Sonstigen Wohneinheiten" als Wohnungen erfasst. - <sup>1)</sup> Einschl. Wohnheime. - <sup>2)</sup> Genehmigungsfreistellung nach Artikel 58 bzw. bauauf

## in Bayern im Mai 2013 nach Kreisen

noch: Errichtung neuer Wohngebäude		Errichtung neuer Nichtwohngebäude					Alle Baumaßnahmen						Schl.-Nr.
darunter mit Eigentumswohnungen		Gebäude	Raum-inhalt	Nutz-fläche	Woh-nungen	Veran-schlagte Kosten	Gebäude/Baumaß-nahmen	Nutz-fläche	Woh-nungen	darunter im Frei-stellungs-bzw. Zu-stimmungs-verfahren <sup>2)</sup>	Wohn-fläche	Veran-schlagte Kosten	
Gebäude	Woh-nungen												
Anzahl		1 000 m³	100 m²	Anzahl	1 000 €	Anzahl	100 m²	Anzahl		100 m²	1 000 €		

### Zusammenstellung nach Regierungsbezirken

56	491	202	960	1 538	13	161 859	1 193	1 973	1 584	230	1 648	507 090	1
10	112	162	556	785	3	54 484	627	1 028	567	132	692	171 284	2
11	198	107	459	656	4	41 764	400	849	486	17	499	135 673	3
3	16	58	231	367	2	37 591	376	506	275	33	341	147 865	4
35	246	85	645	935	16	57 826	584	1 200	836	86	900	228 290	5
12	65	82	289	498	4	34 511	508	686	358	65	473	144 184	6
37	338	124	474	750	4	43 986	661	1 144	648	98	813	220 303	7
<b>164</b>	<b>1 466</b>	<b>820</b>	<b>3 614</b>	<b>5 530</b>	<b>46</b>	<b>432 021</b>	<b>4 349</b>	<b>7 385</b>	<b>4 754</b>	<b>661</b>	<b>5 365</b>	<b>1 554 689</b>	
86	842	77	568	876	12	83 542	678	1 203	1 504	47	1 365	380 712	
68	751	57	465	708	9	55 853	449	879	1 384	7	1 106	247 842	
78	624	743	3 046	4 654	34	348 479	3 671	6 183	3 250	614	4 000	1 173 977	

### Regierungsbezirk Oberbayern

2	14	3	18	29	-	.	29	48	39	5	45	11 211	161
17	176	19	70	157	-	17 446	110	170	357	-	235	65 267	162
-	-	1	2	3	1	.	8	9	4	-	10	3 141	163
<b>19</b>	<b>190</b>	<b>23</b>	<b>90</b>	<b>188</b>	<b>1</b>	<b>21 487</b>	<b>147</b>	<b>226</b>	<b>400</b>	<b>5</b>	<b>291</b>	<b>79 619</b>	
3	14	10	35	47	-	3 929	44	67	43	12	54	14 458	171
-	-	6	34	70	-	11 124	26	76	16	7	22	16 138	172
2	31	2	7	17	-	.	40	39	51	4	52	15 024	173
2	11	10	104	118	1	9 349	49	141	42	9	52	22 321	174
2	10	7	121	182	-	28 108	43	213	77	-	63	44 198	175
-	-	18	116	152	1	15 562	89	177	66	10	99	33 128	176
1	9	13	53	78	1	3 747	54	93	65	9	68	16 683	177
2	12	13	34	56	-	4 557	63	83	87	2	87	19 586	178
1	8	11	34	56	2	5 734	63	73	42	3	58	16 926	179
-	-	1	22	49	-	.	14	55	11	1	14	11 121	180
1	6	7	63	89	1	4 188	44	107	56	19	60	14 270	181
1	10	8	46	91	1	13 272	34	104	38	9	47	23 011	182
4	42	11	28	44	-	3 518	55	81	93	42	95	31 017	183
9	76	5	27	43	1	5 074	56	29	109	29	103	32 333	184
2	12	9	19	31	-	2 058	44	46	44	3	58	14 146	185
-	-	14	28	49	1	3 811	66	69	53	5	74	16 382	186
1	5	17	67	124	2	13 053	95	167	104	28	133	38 363	187
-	-	4	8	15	1	1 127	28	20	22	3	30	6 512	188
1	4	10	20	33	-	1 711	80	69	69	17	76	19 370	189
5	51	3	3	5	-	517	59	39	96	13	112	22 484	190
<b>37</b>	<b>301</b>	<b>179</b>	<b>870</b>	<b>1 350</b>	<b>12</b>	<b>140 372</b>	<b>1 046</b>	<b>1 747</b>	<b>1 184</b>	<b>225</b>	<b>1 357</b>	<b>427 471</b>	
<b>56</b>	<b>491</b>	<b>202</b>	<b>960</b>	<b>1 538</b>	<b>13</b>	<b>161 859</b>	<b>1 193</b>	<b>1 973</b>	<b>1 584</b>	<b>230</b>	<b>1 648</b>	<b>507 090</b>	<b>1</b>

sichtliche Zustimmung nach Artikel 73 der Bayerischen Bauordnung (BayBO). - <sup>3)</sup> München, Nürnberg, Augsburg, Würzburg, Regensburg, Ingolstadt, Fürth, Erlangen.

## Noch: 4. Baugenehmigungen<sup>1)</sup> für Wohn- und Nichtwohngebäude

Schl.- Nr.	Gebiet	Errichtung neuer Wohngebäude								
		insgesamt <sup>1)</sup>					darunter mit 1 oder 2 Wohnungen			
		Gebäude	Raum- inhalt	Woh- nungen	Wohn- fläche	Veran- schlagte Kosten	Gebäude	Raum- inhalt	Woh- nungen	Wohn- fläche
		Anzahl	1 000 m <sup>3</sup>	Anzahl	100 m <sup>2</sup>	1 000 €	Anzahl	1 000 m <sup>3</sup>	Anzahl	100 m <sup>2</sup>
<b>Regierungsbezirk Niederbayern</b>										
<b>Kreisfreie Städte</b>										
261	Landshut .....	13	21	31	33	6 580	10	10	12	15
262	Passau .....	4	3	4	6	919	4	3	4	6
263	Straubing .....	33	24	42	50	7 767	32	17	32	41
	<b>Zusammen</b>	<b>50</b>	<b>48</b>	<b>77</b>	<b>89</b>	<b>15 266</b>	<b>46</b>	<b>30</b>	<b>48</b>	<b>62</b>
<b>Landkreise</b>										
271	Deggendorf .....	40	52	85	93	13 130	35	31	40	56
272	Freyung-Grafenau .....	6	5	6	9	1 166	6	5	6	9
273	Kelheim .....	36	43	54	67	10 994	34	34	38	55
274	Landshut .....	52	61	73	99	15 874	49	51	53	80
275	Passau .....	62	68	80	116	17 613	61	66	74	110
276	Regen .....	7	11	12	17	2 889	6	8	7	12
277	Rottal-Inn .....	20	30	48	44	8 037	19	21	19	31
278	Straubing-Bogen .....	27	27	30	44	7 298	27	27	30	44
279	Dingolfing-Landau .....	25	28	27	42	7 100	25	28	27	42
	<b>Zusammen</b>	<b>275</b>	<b>326</b>	<b>415</b>	<b>532</b>	<b>84 101</b>	<b>262</b>	<b>271</b>	<b>294</b>	<b>439</b>
<b>2</b>	<b>Niederbayern .....</b>	<b>325</b>	<b>374</b>	<b>492</b>	<b>621</b>	<b>99 367</b>	<b>308</b>	<b>301</b>	<b>342</b>	<b>502</b>
<b>Regierungsbezirk Oberpfalz</b>										
<b>Kreisfreie Städte</b>										
361	Amberg .....	8	10	8	17	.	8	10	8	17
362	Regensburg .....	20	84	249	155	.	8	10	8	18
363	Weiden i.d.OPf. ....	-	-	-	-	-	-	-	-	-
	<b>Zusammen</b>	<b>28</b>	<b>94</b>	<b>257</b>	<b>172</b>	<b>22 806</b>	<b>16</b>	<b>21</b>	<b>16</b>	<b>35</b>
<b>Landkreise</b>										
371	Amberg-Weizsach .....	15	15	19	25	4 076	14	14	16	23
372	Cham .....	25	31	27	45	7 567	25	31	27	45
373	Neumarkt i.d.OPf. ....	17	19	19	31	5 368	16	18	16	29
374	Neustadt a.d.Waldnaab .....	25	29	45	49	8 538	23	20	23	33
375	Regensburg .....	39	42	48	69	11 471	38	40	44	66
376	Schwandorf .....	25	26	32	42	6 668	24	24	29	39
377	Tirschenreuth .....	7	8	7	12	2 034	7	8	7	12
	<b>Zusammen</b>	<b>153</b>	<b>169</b>	<b>197</b>	<b>274</b>	<b>45 722</b>	<b>147</b>	<b>155</b>	<b>162</b>	<b>247</b>
<b>3</b>	<b>Oberpfalz .....</b>	<b>181</b>	<b>263</b>	<b>454</b>	<b>446</b>	<b>68 528</b>	<b>163</b>	<b>175</b>	<b>178</b>	<b>282</b>

<sup>1)</sup> Ab Berichtsjahr 2012 werden die "Sonstigen Wohneinheiten" als Wohnungen erfasst. - <sup>1)</sup> Einschl. Wohnheime. - <sup>2)</sup> Genehmigungsfreistellung nach Artikel 58 bzw. bauauf



## in Bayern im Mai 2013 nach Kreisen

noch: Errichtung neuer Wohngebäude		Errichtung neuer Nichtwohngebäude					Alle Baumaßnahmen						Schl.-Nr.
darunter mit Eigentumswohnungen		Gebäude	Raum-inhalt	Nutz-fläche	Woh-nungen	Veran-schlagte Kosten	Gebäude/Baumaß-nahmen	Nutz-fläche	Woh-nungen	darunter im Frei-stellungs-bzw. Zu-stimmungs-verfahren <sup>2)</sup>	Wohn-fläche	Veran-schlagte Kosten	
Gebäude	Woh-nungen												
Anzahl		1 000 m³	100 m²	Anzahl	1 000 €	Anzahl	100 m²	Anzahl		100 m²	1 000 €		

### Regierungsbezirk Niederbayern

2	16	2	2	4	-	.	18	17	33	8	35	7 577	261
-	-	-	-	-	-	-	10	- 2	5	-	12	1 322	262
1	10	1	4	5	-	.	37	14	43	23	51	8 368	263
<b>3</b>	<b>26</b>	<b>3</b>	<b>6</b>	<b>8</b>	-	<b>825</b>	<b>65</b>	<b>29</b>	<b>81</b>	<b>31</b>	<b>98</b>	<b>17 267</b>	
3	38	15	28	49	-	3 167	62	67	85	9	94	18 582	271
-	-	12	16	28	-	2 059	30	37	8	1	15	4 489	272
1	5	4	32	65	-	6 499	50	92	58	4	71	18 424	273
2	14	22	106	146	-	6 841	78	180	78	27	105	23 624	274
-	-	31	94	131	1	11 570	120	174	88	36	131	32 145	275
-	-	9	29	47	1	2 976	28	73	14	1	22	8 675	276
1	29	24	71	99	-	4 399	73	134	93	5	57	15 439	277
-	-	24	111	126	1	7 556	64	141	31	7	49	15 852	278
-	-	18	63	87	-	8 592	57	102	31	11	50	16 787	279
<b>7</b>	<b>86</b>	<b>159</b>	<b>550</b>	<b>777</b>	<b>3</b>	<b>53 659</b>	<b>562</b>	<b>1 000</b>	<b>486</b>	<b>101</b>	<b>594</b>	<b>154 017</b>	
<b>10</b>	<b>112</b>	<b>162</b>	<b>556</b>	<b>785</b>	<b>3</b>	<b>54 484</b>	<b>627</b>	<b>1 028</b>	<b>567</b>	<b>132</b>	<b>692</b>	<b>171 284</b>	<b>2</b>

### Regierungsbezirk Oberpfalz

-	-	2	5	8	-	.	10	14	8	-	17	4 734	361
10	193	2	19	37	-	.	29	63	249	-	159	24 574	362
-	-	-	-	-	-	-	-	-	-	-	-	-	363
<b>10</b>	<b>193</b>	<b>4</b>	<b>23</b>	<b>45</b>	-	<b>4 866</b>	<b>39</b>	<b>77</b>	<b>257</b>	-	<b>176</b>	<b>29 308</b>	
-	-	13	35	48	-	2 283	34	55	19	-	28	6 928	371
-	-	24	96	128	-	6 623	84	172	37	2	64	26 811	372
-	-	23	108	148	-	10 417	60	168	25	1	42	19 422	373
1	5	6	63	74	3	6 220	57	120	54	3	57	20 035	374
-	-	14	57	87	-	3 536	55	108	48	9	69	15 247	375
-	-	15	49	74	1	3 772	46	91	36	2	45	11 080	376
-	-	8	30	53	-	4 047	25	58	10	-	17	6 842	377
<b>1</b>	<b>5</b>	<b>103</b>	<b>436</b>	<b>612</b>	<b>4</b>	<b>36 898</b>	<b>361</b>	<b>772</b>	<b>229</b>	<b>17</b>	<b>323</b>	<b>106 365</b>	
<b>11</b>	<b>198</b>	<b>107</b>	<b>459</b>	<b>656</b>	<b>4</b>	<b>41 764</b>	<b>400</b>	<b>849</b>	<b>486</b>	<b>17</b>	<b>499</b>	<b>135 673</b>	<b>3</b>

sichtliche Zustimmung nach Artikel 73 der Bayerischen Bauordnung (BayBO).

## Noch: 4. Baugenehmigungen<sup>\*)</sup> für Wohn- und Nichtwohngebäude

Schl.-Nr.	Gebiet	Errichtung neuer Wohngebäude								
		insgesamt <sup>1)</sup>					darunter mit 1 oder 2 Wohnungen			
		Gebäude	Raum-inhalt	Woh-nungen	Wohn-fläche	Veran-schlagte Kosten	Gebäude	Raum-inhalt	Woh-nungen	Wohn-fläche
		Anzahl	1 000 m <sup>3</sup>	Anzahl	100 m <sup>2</sup>	1 000 €	Anzahl	1 000 m <sup>3</sup>	Anzahl	100 m <sup>2</sup>

### Regierungsbezirk Oberfranken

#### Kreisfreie Städte

461	Bamberg .....	2	3	2	5	.	2	3	2	5
462	Bayreuth .....	7	20	22	30	5 447	4	6	6	11
463	Coburg .....	3	3	3	6	995	3	3	3	6
464	Hof .....	3	2	3	4	.	3	2	3	4
	<b>Zusammen</b>	<b>15</b>	<b>28</b>	<b>30</b>	<b>45</b>	<b>7 776</b>	<b>12</b>	<b>14</b>	<b>14</b>	<b>27</b>

#### Landkreise

471	Bamberg .....	24	27	35	46	7 579	22	23	28	39
472	Bayreuth .....	26	25	30	45	7 310	25	24	27	43
473	Coburg .....	10	7	10	13	1 791	10	7	10	13
474	Forchheim .....	37	35	38	59	9 586	37	35	38	59
475	Hof .....	12	10	13	18	2 898	12	10	13	18
476	Kronach .....	2	4	3	5	.	2	4	3	5
477	Kulmbach .....	13	14	14	23	3 726	13	14	14	23
478	Lichtenfels .....	4	3	4	6	928	4	3	4	6
479	Wunsiedel i. Fichtelgebirge .....	2	2	2	4	.	2	2	2	4
	<b>Zusammen</b>	<b>130</b>	<b>126</b>	<b>149</b>	<b>219</b>	<b>35 495</b>	<b>127</b>	<b>122</b>	<b>139</b>	<b>209</b>
<b>4</b>	<b>Oberfranken .....</b>	<b>145</b>	<b>155</b>	<b>179</b>	<b>264</b>	<b>43 271</b>	<b>139</b>	<b>136</b>	<b>153</b>	<b>236</b>

### Regierungsbezirk Mittelfranken

#### Kreisfreie Städte

561	Ansbach .....	2	1	2	2	.	2	1	2	2
562	Erlangen .....	37	29	81	72	6 556	33	16	33	42
563	Fürth .....	39	85	133	153	18 604	29	22	29	40
564	Nürnberg .....	26	60	134	124	19 333	16	14	16	25
565	Schwabach .....	8	13	23	23	.	2	2	2	3
	<b>Zusammen</b>	<b>112</b>	<b>187</b>	<b>373</b>	<b>374</b>	<b>47 361</b>	<b>82</b>	<b>55</b>	<b>82</b>	<b>113</b>

#### Landkreise

571	Ansbach .....	45	48	63	82	13 530	41	40	44	66
572	Erlangen-Höchstadt .....	49	68	121	126	18 691	40	38	44	64
573	Fürth .....	17	19	31	33	6 041	15	14	17	23
574	Nürnberger Land .....	19	25	38	42	6 895	17	16	18	28
575	Neustadt a.d. Aisch-Bad Windsheim .....	5	6	5	10	1 809	5	6	5	10
576	Roth .....	30	38	52	61	10 379	26	29	28	43
577	Weißenburg-Gunzenhausen .....	24	26	31	42	7 151	23	25	25	38
	<b>Zusammen</b>	<b>189</b>	<b>230</b>	<b>341</b>	<b>394</b>	<b>64 496</b>	<b>167</b>	<b>168</b>	<b>181</b>	<b>272</b>
<b>5</b>	<b>Mittelfranken .....</b>	<b>301</b>	<b>418</b>	<b>714</b>	<b>768</b>	<b>111 857</b>	<b>249</b>	<b>224</b>	<b>263</b>	<b>384</b>

<sup>\*)</sup> Ab Berichtsjahr 2012 werden die "Sonstigen Wohneinheiten" als Wohnungen erfasst. - <sup>1)</sup> Einschl. Wohnheime. - <sup>2)</sup> Genehmigungsfreistellung nach Artikel 58 bzw. bauauf

in Bayern im Mai 2013 nach Kreisen

noch: Errichtung neuer Wohngebäude		Errichtung neuer Nichtwohngebäude					Alle Baumaßnahmen						Schl.-Nr.
darunter mit Eigentumswohnungen		Gebäude	Raum-inhalt	Nutz-fläche	Woh-nungen	Veran-schlagte Kosten	Gebäude/Baumaß-nahmen	Nutz-fläche	Woh-nungen	darunter im Frei-stellungs-bzw. Zu-stimmungs-verfahren <sup>2)</sup>	Wohn-fläche	Veran-schlagte Kosten	
Gebäude	Woh-nungen												
Anzahl		1 000 m <sup>3</sup>	100 m <sup>2</sup>	Anzahl	1 000 €	Anzahl	100 m <sup>2</sup>	Anzahl		100 m <sup>2</sup>	1 000 €		

Regierungsbezirk Oberfranken

-	-	-	-	-	-	-	17	13	2	-	11	37 829	461
3	16	2	31	45	-	.	19	55	68	2	41	22 586	462
-	-	1	1	2	-	.	10	4	9	2	9	9 511	463
-	-	1	8	11	-	.	7	13	4	1	6	1 463	464
<b>3</b>	<b>16</b>	<b>4</b>	<b>40</b>	<b>59</b>	<b>-</b>	<b>14 491</b>	<b>53</b>	<b>84</b>	<b>83</b>	<b>5</b>	<b>67</b>	<b>71 389</b>	

-	-	10	14	24	-	1 389	63	58	45	4	63	13 118	471
-	-	5	30	42	-	1 697	38	56	30	8	47	9 699	472
-	-	4	26	38	-	2 278	21	42	10	7	15	4 385	473
-	-	14	53	88	1	9 834	95	121	53	9	77	23 253	474
-	-	4	13	21	-	1 048	25	28	13	-	18	5 302	475
-	-	5	21	32	1	3 139	15	33	6	-	11	4 835	476
-	-	4	16	21	-	1 660	30	32	19	-	27	8 236	477
-	-	4	13	36	-	1 759	19	39	9	-	10	4 370	478
-	-	4	3	6	-	296	17	14	7	-	6	3 278	479
-	-	<b>54</b>	<b>191</b>	<b>308</b>	<b>2</b>	<b>23 100</b>	<b>323</b>	<b>422</b>	<b>192</b>	<b>28</b>	<b>274</b>	<b>76 476</b>	
<b>3</b>	<b>16</b>	<b>58</b>	<b>231</b>	<b>367</b>	<b>2</b>	<b>37 591</b>	<b>376</b>	<b>506</b>	<b>275</b>	<b>33</b>	<b>341</b>	<b>147 865</b>	<b>4</b>

Regierungsbezirk Mittelfranken

-	-	2	17	34	2	.	12	40	9	1	12	7 225	561
2	17	5	24	43	2	.	46	51	85	-	78	22 672	562
5	46	10	241	248	2	12 312	58	322	135	1	156	34 430	563
8	59	8	55	96	4	7 058	92	107	223	-	182	39 605	564
6	21	-	-	-	-	-	12	14	23	1	23	3 221	565
<b>21</b>	<b>143</b>	<b>25</b>	<b>337</b>	<b>421</b>	<b>10</b>	<b>27 061</b>	<b>220</b>	<b>534</b>	<b>475</b>	<b>3</b>	<b>451</b>	<b>107 153</b>	

2	10	14	37	59	-	2 502	80	107	64	7	87	20 617	571
9	77	5	29	75	2	.	72	120	139	25	143	25 940	572
-	-	1	2	4	-	.	26	16	31	13	35	6 793	573
1	5	10	13	23	1	2 637	60	45	43	22	50	11 033	574
-	-	5	115	159	-	12 218	11	169	5	-	10	14 158	575
2	11	12	53	108	1	5 108	56	124	64	11	73	20 237	576
-	-	13	59	85	2	4 198	59	85	15	5	51	22 359	577
<b>14</b>	<b>103</b>	<b>60</b>	<b>308</b>	<b>513</b>	<b>6</b>	<b>30 765</b>	<b>364</b>	<b>666</b>	<b>361</b>	<b>83</b>	<b>449</b>	<b>121 137</b>	
<b>35</b>	<b>246</b>	<b>85</b>	<b>645</b>	<b>935</b>	<b>16</b>	<b>57 826</b>	<b>584</b>	<b>1 200</b>	<b>836</b>	<b>86</b>	<b>900</b>	<b>228 290</b>	<b>5</b>

sichtliche Zustimmung nach Artikel 73 der Bayerischen Bauordnung (BayBO).

## Noch: 4. Baugenehmigungen<sup>\*)</sup> für Wohn- und Nichtwohngebäude

Schl.-Nr.	Gebiet	Errichtung neuer Wohngebäude								
		insgesamt <sup>1)</sup>					darunter mit 1 oder 2 Wohnungen			
		Gebäude	Raum-inhalt	Woh-nungen	Wohn-fläche	Veran-schlagte Kosten	Gebäude	Raum-inhalt	Woh-nungen	Wohn-fläche
		Anzahl	1 000 m <sup>3</sup>	Anzahl	100 m <sup>2</sup>	1 000 €	Anzahl	1 000 m <sup>3</sup>	Anzahl	100 m <sup>2</sup>

### Regierungsbezirk Unterfranken

#### Kreisfreie Städte

661	Aschaffenburg .....	7	13	28	26	.	2	2	4	5
662	Schweinfurt .....	2	2	2	3	.	2	2	2	3
663	Würzburg .....	6	17	30	32	6 090	4	5	4	8
	<b>Zusammen</b>	<b>15</b>	<b>32</b>	<b>60</b>	<b>61</b>	<b>10 717</b>	<b>8</b>	<b>9</b>	<b>10</b>	<b>17</b>

#### Landkreise

671	Aschaffenburg .....	47	42	64	84	12 617	44	38	53	74
672	Bad Kissingen .....	17	23	36	40	6 921	15	15	17	25
673	Rhön-Grabfeld .....	14	15	19	25	4 597	13	12	15	22
674	Haßberge .....	11	13	15	24	3 978	10	11	11	19
675	Kitzingen .....	16	14	17	26	3 937	16	14	17	26
676	Miltenberg .....	14	14	21	25	4 267	12	10	14	19
677	Main-Spessart .....	23	23	29	42	6 740	22	21	26	38
678	Schweinfurt .....	18	21	29	35	6 360	17	17	21	27
679	Würzburg .....	25	25	30	43	7 545	25	25	30	43
	<b>Zusammen</b>	<b>185</b>	<b>189</b>	<b>260</b>	<b>343</b>	<b>56 962</b>	<b>174</b>	<b>163</b>	<b>204</b>	<b>292</b>
<b>6</b>	<b>Unterfranken .....</b>	<b>200</b>	<b>222</b>	<b>320</b>	<b>404</b>	<b>67 679</b>	<b>182</b>	<b>173</b>	<b>214</b>	<b>309</b>

### Regierungsbezirk Schwaben

#### Kreisfreie Städte

761	Augsburg .....	31	100	260	207	30 042	6	4	6	8
762	Kaufbeuren .....	-	-	-	-	-	-	-	-	-
763	Kempten (Allgäu) .....	7	15	32	29	4 070	5	5	7	9
764	Memmingen .....	3	5	7	8	1 498	2	3	3	5
	<b>Zusammen</b>	<b>41</b>	<b>120</b>	<b>299</b>	<b>244</b>	<b>35 610</b>	<b>13</b>	<b>12</b>	<b>16</b>	<b>22</b>

#### Landkreise

771	Aichach-Friedberg .....	17	17	20	27	5 214	17	17	20	27
772	Augsburg .....	51	62	90	103	18 659	44	41	48	69
773	Dillingen a.d.Donau .....	15	19	21	29	5 416	14	17	15	25
774	Günzburg .....	36	36	46	57	9 952	35	33	39	53
775	Neu-Ulm .....	57	48	65	88	14 860	55	45	59	82
776	Lindau (Bodensee) .....	8	11	21	22	3 061	7	7	8	13
777	Ostallgäu .....	19	21	32	31	5 949	18	19	22	29
778	Unterallgäu .....	34	36	37	53	10 255	34	36	37	53
779	Donau-Ries .....	16	18	17	25	5 226	16	18	17	25
780	Oberallgäu .....	29	50	87	86	15 108	22	21	27	35
	<b>Zusammen</b>	<b>282</b>	<b>318</b>	<b>436</b>	<b>522</b>	<b>93 700</b>	<b>262</b>	<b>254</b>	<b>292</b>	<b>411</b>
<b>7</b>	<b>Schwaben .....</b>	<b>323</b>	<b>438</b>	<b>735</b>	<b>767</b>	<b>129 310</b>	<b>275</b>	<b>266</b>	<b>308</b>	<b>432</b>

<sup>\*)</sup> Ab Berichtsjahr 2012 werden die "Sonstigen Wohneinheiten" als Wohnungen erfasst. - <sup>1)</sup> Einschl. Wohnheime. - <sup>2)</sup> Genehmigungsfreistellung nach Artikel 58 bzw. bauauf

in Bayern im Mai 2013 nach Kreisen

noch: Errichtung neuer Wohngebäude		Errichtung neuer Nichtwohngebäude					Alle Baumaßnahmen					Schl.-Nr.	
darunter mit Eigentumswohnungen		Gebäude	Raum-inhalt	Nutz-fläche	Woh-nungen	Veran-schlagte Kosten	Gebäude/ Baumaß-nahmen	Nutz-fläche	Woh-nungen	darunter im Frei-stellungs-bzw. Zu-stimmungs-verfahren <sup>2)</sup>	Wohn-fläche		Veran-schlagte Kosten
Gebäude	Woh-nungen												
Anzahl		1 000 m <sup>3</sup>	100 m <sup>2</sup>	Anzahl	1 000 €	Anzahl	100 m <sup>2</sup>	Anzahl	100 m <sup>2</sup>	1 000 €			

Regierungsbezirk Unterfranken

5	24	2	4	6	-	.	22	14	28	-	26	5 775	661
-	-	3	26	45	-	4 446	8	45	3	1	5	5 106	662
-	-	4	18	42	1	.	19	53	29	-	33	11 845	663
<b>5</b>	<b>24</b>	<b>9</b>	<b>48</b>	<b>93</b>	<b>1</b>	<b>8 915</b>	<b>49</b>	<b>112</b>	<b>60</b>	<b>1</b>	<b>64</b>	<b>22 726</b>	
2	8	10	61	95	2	7 728	89	113	77	33	101	23 814	671
2	19	9	11	24	-	1 128	54	43	39	1	49	10 601	672
-	-	4	3	7	-	305	25	14	21	1	29	5 851	673
-	-	13	42	72	-	3 276	49	88	19	-	30	14 485	674
-	-	8	15	25	-	545	35	43	18	6	27	5 420	675
1	3	3	10	13	-	546	30	46	25	5	29	18 988	676
1	3	7	19	32	-	1 489	61	48	32	4	54	11 546	677
1	8	5	18	32	-	1 076	44	53	30	5	38	10 425	678
-	-	14	60	105	1	9 503	72	125	37	9	52	20 328	679
<b>7</b>	<b>41</b>	<b>73</b>	<b>241</b>	<b>406</b>	<b>3</b>	<b>25 596</b>	<b>459</b>	<b>573</b>	<b>298</b>	<b>64</b>	<b>409</b>	<b>121 458</b>	
<b>12</b>	<b>65</b>	<b>82</b>	<b>289</b>	<b>498</b>	<b>4</b>	<b>34 511</b>	<b>508</b>	<b>686</b>	<b>358</b>	<b>65</b>	<b>473</b>	<b>144 184</b>	<b>6</b>

Regierungsbezirk Schwaben

24	246	6	20	56	-	4 857	66	66	267	1	217	38 238	761
-	-	1	2	3	-	.	9	18	-	-	1	6 797	762
-	-	-	-	-	-	-	17	45	- 129	1	- 10	5 331	763
1	4	2	2	3	-	.	13	12	10	-	10	2 884	764
<b>25</b>	<b>250</b>	<b>9</b>	<b>24</b>	<b>62</b>	<b>-</b>	<b>5 897</b>	<b>105</b>	<b>140</b>	<b>148</b>	<b>2</b>	<b>218</b>	<b>53 250</b>	
-	-	9	35	53	1	4 066	29	64	21	5	29	9 515	771
6	29	9	30	45	-	3 100	82	80	96	9	112	24 041	772
1	6	8	58	77	-	2 609	43	88	32	7	35	10 416	773
1	7	15	32	50	-	2 368	74	65	58	10	68	15 293	774
-	-	11	43	83	1	7 480	82	114	71	35	97	25 838	775
1	13	8	21	33	-	1 513	22	55	22	3	23	5 831	776
-	-	6	57	70	-	3 185	29	80	33	5	33	9 662	777
-	-	17	56	93	-	5 243	66	110	44	14	63	17 691	778
-	-	13	55	73	-	2 849	44	85	20	5	31	9 769	779
3	33	19	63	111	2	5 676	85	263	103	3	104	38 997	780
<b>12</b>	<b>88</b>	<b>115</b>	<b>449</b>	<b>688</b>	<b>4</b>	<b>38 089</b>	<b>556</b>	<b>1 004</b>	<b>500</b>	<b>96</b>	<b>595</b>	<b>167 053</b>	
<b>37</b>	<b>338</b>	<b>124</b>	<b>474</b>	<b>750</b>	<b>4</b>	<b>43 986</b>	<b>661</b>	<b>1 144</b>	<b>648</b>	<b>98</b>	<b>813</b>	<b>220 303</b>	<b>7</b>

sichtliche Zustimmung nach Artikel 73 der Bayerischen Bauordnung (BayBO).

**4a. Baugenehmigungen<sup>1)</sup> für Wohn- und Nichtwohngebäude in Bayern  
von Januar bis Mai 2013 nach Kreisen**

Schl.- Nr.	Gebiet	Errichtung neuer Wohngebäude				Errichtung neuer Nichtwohngebäude			Alle Baumaßnahmen		
		Gebäude <sup>1)</sup>	davon mit		Wohnungen	Wohnfläche	Gebäude	Rauminhalt	Nutzfläche	Wohnungen	darunter im Freistellungs- bzw. Zustimmungsverfahren <sup>2)</sup>
			1 oder 2 Wohnungen	3 oder mehr Wohnungen <sup>1)</sup>							
		Anzahl		100 m <sup>2</sup>	Anzahl	1 000 m <sup>3</sup>	100 m <sup>2</sup>	Anzahl			

**Zusammenstellung nach Regierungsbezirken**

1	Oberbayern .....	3 464	2 969	495	7 976	8 397	972	6 607	10 035	8 737	1 773
2	Niederbayern .....	1 344	1 255	89	2 074	2 669	613	2 250	3 136	2 343	558
3	Oberpfalz .....	998	907	91	2 103	2 219	429	2 589	3 477	2 257	261
4	Oberfranken .....	608	572	36	885	1 079	229	1 082	1 616	1 090	157
5	Mittelfranken .....	1 363	1 204	159	3 129	3 085	295	2 392	3 843	3 463	358
6	Unterfranken .....	930	865	65	1 449	1 828	330	1 071	1 809	1 698	325
7	Schwaben .....	1 371	1 213	158	2 598	2 986	557	2 737	4 066	2 769	443
	<b>Bayern</b>	<b>10 078</b>	<b>8 985</b>	<b>1 093</b>	<b>20 214</b>	<b>22 263</b>	<b>3 425</b>	<b>18 728</b>	<b>27 981</b>	<b>22 357</b>	<b>3 875</b>
	Kreisfreie Städte .....	1 818	1 314	504	7 298	6 030	397	3 531	5 818	7 756	558
	darunter Großstädte <sup>3)</sup> .....	1 314	911	403	5 951	4 687	298	3 033	5 033	6 441	377
	Landkreise .....	8 260	7 671	589	12 916	16 233	3 028	15 198	22 163	14 601	3 317

**Regierungsbezirk Oberbayern**

**Kreisfreie Städte**

161	Ingolstadt .....	122	94	28	423	352	22	213	336	484	64
162	München .....	461	296	165	2 293	1 834	132	756	1 387	2 411	272
163	Rosenheim .....	13	7	6	71	86	5	33	54	75	-
	<b>Zusammen</b>	<b>596</b>	<b>397</b>	<b>199</b>	<b>2 787</b>	<b>2 273</b>	<b>159</b>	<b>1 002</b>	<b>1 777</b>	<b>2 970</b>	<b>336</b>

**Landkreise**

171	Altötting .....	106	100	6	191	234	37	1 387	2 074	205	72
172	Berchtesgadener Land .....	44	35	9	103	114	36	150	254	138	28
173	Bad Tölz-Wolfratshausen .....	118	109	9	244	269	35	121	200	267	55
174	Dachau .....	168	160	8	207	288	33	213	254	228	53
175	Ebersberg .....	101	85	16	204	222	18	198	300	209	16
176	Eichstätt .....	183	173	10	246	334	47	378	491	273	42
177	Erding .....	148	137	11	254	307	63	278	421	291	45
178	Freising .....	160	135	25	320	324	46	179	285	368	38
179	Fürstenfeldbruck .....	185	163	22	385	389	40	497	537	398	92
180	Garmisch-Partenkirchen .....	40	35	5	73	84	7	40	80	76	9
181	Landsberg am Lech .....	134	125	9	200	248	33	179	261	214	91
182	Miesbach .....	84	72	12	159	214	36	235	321	187	24
183	Mühldorf a. Inn .....	136	115	21	304	351	65	294	396	326	150
184	München .....	287	249	38	680	734	47	441	790	696	234
185	Neuburg-Schrobenhausen .....	116	108	8	156	214	38	145	229	173	35
186	Pfaffenhofen a.d. Ilm .....	175	161	14	264	347	54	176	284	286	37
187	Rosenheim .....	265	243	22	409	502	65	260	454	539	170
188	Starnberg .....	123	105	18	228	300	26	112	207	249	54
189	Traunstein .....	169	148	21	325	369	58	218	296	383	127
190	Weilheim-Schongau .....	126	114	12	237	281	29	105	124	261	65
	<b>Zusammen</b>	<b>2 868</b>	<b>2 572</b>	<b>296</b>	<b>5 189</b>	<b>6 125</b>	<b>813</b>	<b>5 605</b>	<b>8 258</b>	<b>5 767</b>	<b>1 437</b>
1	<b>Oberbayern .....</b>	<b>3 464</b>	<b>2 969</b>	<b>495</b>	<b>7 976</b>	<b>8 397</b>	<b>972</b>	<b>6 607</b>	<b>10 035</b>	<b>8 737</b>	<b>1 773</b>

<sup>1)</sup> Ab Berichtsjahr 2012 werden die "Sonstigen Wohneinheiten" als Wohnungen erfasst. - <sup>1)</sup> Einschl. Wohnheime. - <sup>2)</sup> Genehmigungsfreistellung nach Artikel 58 bzw. bauaufsichtliche Zustimmung nach Artikel 73 der Bayerischen Bauordnung (BayBO). - <sup>3)</sup> München, Nürnberg, Augsburg, Würzburg, Regensburg, Ingolstadt, Fürth, Erlangen.

**Noch: 4a. Baugenehmigungen<sup>1)</sup> für Wohn- und Nichtwohngebäude in Bayern  
von Januar bis Mai 2013 nach Kreisen**

Schl.- Nr.	Gebiet	Errichtung neuer Wohngebäude				Errichtung neuer Nichtwohngebäude			Alle Baumaßnahmen		
		Gebäude <sup>1)</sup>	davon mit		Wohnungen	Wohnfläche	Gebäude	Rauminhalt	Nutzfläche	Wohnungen	darunter im Freistellungs- bzw. Zustimmungsverfahren <sup>2)</sup>
			1 oder 2 Wohnungen	3 oder mehr Wohnungen <sup>1)</sup>							
		Anzahl			100 m <sup>2</sup>	Anzahl	1 000 m <sup>3</sup>	100 m <sup>2</sup>	Anzahl		

**Regierungsbezirk Niederbayern**

**Kreisfreie Städte**

261	Landshut .....	70	47	23	250	239	10	40	70	253	60
262	Passau .....	30	27	3	49	63	5	17	35	58	5
263	Straubing .....	69	63	6	98	115	5	19	25	110	31
	<b>Zusammen</b>	<b>169</b>	<b>137</b>	<b>32</b>	<b>397</b>	<b>417</b>	<b>20</b>	<b>77</b>	<b>130</b>	<b>421</b>	<b>96</b>

**Landkreise**

271	Deggendorf .....	143	130	13	259	309	56	246	329	267	58
272	Freyung-Grafenau .....	74	73	1	82	128	47	130	217	103	7
273	Kelheim .....	149	134	15	271	318	29	148	214	325	50
274	Landshut .....	203	194	9	294	382	67	284	392	309	73
275	Passau .....	219	214	5	284	407	100	250	368	332	130
276	Regen .....	46	45	1	57	95	38	137	211	69	6
277	Rottal-Inn .....	90	81	9	143	181	97	291	439	202	24
278	Straubing-Bogen .....	145	144	1	163	242	77	348	419	172	54
279	Dingolfing-Landau .....	106	103	3	124	190	82	340	417	143	60
	<b>Zusammen</b>	<b>1 175</b>	<b>1 118</b>	<b>57</b>	<b>1 677</b>	<b>2 252</b>	<b>593</b>	<b>2 173</b>	<b>3 006</b>	<b>1 922</b>	<b>462</b>
<b>2</b>	<b>Niederbayern .....</b>	<b>1 344</b>	<b>1 255</b>	<b>89</b>	<b>2 074</b>	<b>2 669</b>	<b>613</b>	<b>2 250</b>	<b>3 136</b>	<b>2 343</b>	<b>558</b>

**Regierungsbezirk Oberpfalz**

**Kreisfreie Städte**

361	Amberg .....	36	32	4	65	83	4	9	14	65	3
362	Regensburg .....	93	46	47	858	549	26	490	565	876	1
363	Weiden i.d.OPf. ....	39	35	4	71	81	3	61	89	78	4
	<b>Zusammen</b>	<b>168</b>	<b>113</b>	<b>55</b>	<b>994</b>	<b>713</b>	<b>33</b>	<b>559</b>	<b>668</b>	<b>1 019</b>	<b>8</b>

**Landkreise**

371	Amberg-Weizbach .....	74	72	2	92	130	43	98	146	105	2
372	Cham .....	121	119	2	144	220	95	481	623	187	22
373	Neumarkt i.d.OPf. ....	166	152	14	280	329	76	339	453	299	62
374	Neustadt a.d.Waldnaab .....	85	83	2	109	149	43	296	568	134	19
375	Regensburg .....	214	207	7	262	374	55	528	582	271	61
376	Schwandorf .....	136	127	9	186	246	50	165	247	198	83
377	Tirschenreuth .....	34	34	-	36	58	34	123	191	44	4
	<b>Zusammen</b>	<b>830</b>	<b>794</b>	<b>36</b>	<b>1 109</b>	<b>1 506</b>	<b>396</b>	<b>2 030</b>	<b>2 809</b>	<b>1 238</b>	<b>253</b>
<b>3</b>	<b>Oberpfalz .....</b>	<b>998</b>	<b>907</b>	<b>91</b>	<b>2 103</b>	<b>2 219</b>	<b>429</b>	<b>2 589</b>	<b>3 477</b>	<b>2 257</b>	<b>261</b>

<sup>1)</sup> Ab Berichtsjahr 2012 werden die "Sonstigen Wohneinheiten" als Wohnungen erfasst. - <sup>1)</sup> Einschl. Wohnheime. - <sup>2)</sup> Genehmigungsfreistellung nach Artikel 58 bzw. bauaufsichtliche Zustimmung nach Artikel 73 der Bayerischen Bauordnung (BayBO).

**Noch: 4a. Baugenehmigungen<sup>1)</sup> für Wohn- und Nichtwohngebäude in Bayern  
von Januar bis Mai 2013 nach Kreisen**

Schl.- Nr.	Gebiet	Errichtung neuer Wohngebäude					Errichtung neuer Nichtwohngebäude			Alle Baumaßnahmen	
		Gebäude <sup>1)</sup>	davon mit		Wohnungen	Wohnfläche	Gebäude	Rauminhalt	Nutzfläche	Wohnungen	darunter im Freistellungs- bzw. Zustimmungsverfahren <sup>2)</sup>
			1 oder 2 Wohnungen	3 oder mehr Wohnungen <sup>1)</sup>							
Anzahl					100 m <sup>2</sup>	Anzahl	1 000 m <sup>3</sup>	100 m <sup>2</sup>	Anzahl		

**Regierungsbezirk Oberfranken**

**Kreisfreie Städte**

461	Bamberg .....	17	17	-	18	33	-	-	-	53	2
462	Bayreuth .....	61	53	8	157	112	14	75	113	203	31
463	Coburg .....	19	12	7	58	56	6	11	22	40	13
464	Hof .....	7	7	-	7	11	3	19	26	8	1
	<b>Zusammen</b>	<b>104</b>	<b>89</b>	<b>15</b>	<b>240</b>	<b>212</b>	<b>23</b>	<b>105</b>	<b>161</b>	<b>304</b>	<b>47</b>

**Landkreise**

471	Bamberg .....	126	116	10	171	236	45	217	319	250	21
472	Bayreuth .....	82	80	2	98	135	24	109	165	102	27
473	Coburg .....	46	46	-	50	62	11	42	63	52	14
474	Forchheim .....	90	88	2	99	149	28	95	145	110	22
475	Hof .....	38	37	1	43	61	25	121	175	48	2
476	Kronach .....	23	20	3	47	51	15	73	106	54	5
477	Kulmbach .....	32	32	-	34	53	14	52	90	41	8
478	Lichtenfels .....	54	51	3	90	99	19	55	98	111	9
479	Wunsiedel i.Fichtelgebirge .....	13	13	-	13	19	25	214	294	18	2
	<b>Zusammen</b>	<b>504</b>	<b>483</b>	<b>21</b>	<b>645</b>	<b>867</b>	<b>206</b>	<b>978</b>	<b>1 455</b>	<b>786</b>	<b>110</b>
<b>4</b>	<b>Oberfranken .....</b>	<b>608</b>	<b>572</b>	<b>36</b>	<b>885</b>	<b>1 079</b>	<b>229</b>	<b>1 082</b>	<b>1 616</b>	<b>1 090</b>	<b>157</b>

**Regierungsbezirk Mittelfranken**

**Kreisfreie Städte**

561	Ansbach .....	21	17	4	63	54	6	27	52	74	9
562	Erlangen .....	170	155	15	610	338	14	88	163	668	2
563	Fürth .....	125	94	31	402	398	13	255	273	409	14
564	Nürnberg .....	176	128	48	649	568	46	881	1 646	798	-
565	Schwabach .....	16	8	8	44	43	2	15	18	45	2
	<b>Zusammen</b>	<b>508</b>	<b>402</b>	<b>106</b>	<b>1 768</b>	<b>1 402</b>	<b>81</b>	<b>1 267</b>	<b>2 151</b>	<b>1 994</b>	<b>27</b>

**Landkreise**

571	Ansbach .....	154	148	6	193	269	42	225	320	208	23
572	Erlangen-Höchstadt .....	172	155	17	369	421	21	162	246	397	86
573	Fürth .....	122	110	12	215	246	22	55	119	246	59
574	Nürnberger Land .....	154	145	9	220	293	30	117	184	241	91
575	Neustadt a.d.Aisch-Bad Windsheim .....	68	66	2	75	113	12	153	203	75	26
576	Roth .....	114	108	6	207	218	43	213	330	227	30
577	Weißenburg-Gunzenhausen .....	71	70	1	82	123	44	200	290	75	16
	<b>Zusammen</b>	<b>855</b>	<b>802</b>	<b>53</b>	<b>1 361</b>	<b>1 683</b>	<b>214</b>	<b>1 125</b>	<b>1 692</b>	<b>1 469</b>	<b>331</b>
<b>5</b>	<b>Mittelfranken .....</b>	<b>1 363</b>	<b>1 204</b>	<b>159</b>	<b>3 129</b>	<b>3 085</b>	<b>295</b>	<b>2 392</b>	<b>3 843</b>	<b>3 463</b>	<b>358</b>

<sup>1)</sup> Ab Berichtsjahr 2012 werden die "Sonstigen Wohneinheiten" als Wohnungen erfasst. - <sup>1)</sup> Einschl. Wohnheime. - <sup>2)</sup> Genehmigungsfreistellung nach Artikel 58 bzw. bauaufsichtliche Zustimmung nach Artikel 73 der Bayerischen Bauordnung (BayBO).



**Noch: 4a. Baugenehmigungen<sup>1)</sup> für Wohn- und Nichtwohngebäude in Bayern  
von Januar bis Mai 2013 nach Kreisen**

Schl.- Nr.	Gebiet	Errichtung neuer Wohngebäude					Errichtung neuer Nichtwohngebäude			Alle Baumaßnahmen	
		Gebäude <sup>1)</sup>	davon mit		Wohnungen	Wohnfläche	Gebäude	Rauminhalt	Nutzfläche	Wohnungen	darunter im Freistellungs- bzw. Zustimmungsverfahren <sup>2)</sup>
			1 oder 2 Wohnungen	3 oder mehr Wohnungen <sup>1)</sup>							
		Anzahl			100 m <sup>2</sup>	Anzahl	1 000 m <sup>3</sup>	100 m <sup>2</sup>	Anzahl		

**Regierungsbezirk Unterfranken**

**Kreisfreie Städte**

661	Aschaffenburg .....	37	28	9	134	92	7	18	37	137	6
662	Schweinfurt .....	8	7	1	28	35	7	38	65	33	2
663	Würzburg .....	38	28	10	109	113	12	71	142	109	4
	<b>Zusammen</b>	<b>83</b>	<b>63</b>	<b>20</b>	<b>271</b>	<b>240</b>	<b>26</b>	<b>128</b>	<b>245</b>	<b>279</b>	<b>12</b>

**Landkreise**

671	Aschaffenburg .....	145	139	6	184	249	26	118	196	209	74
672	Bad Kissingen .....	84	80	4	132	169	25	68	146	140	9
673	Rhön-Grabfeld .....	57	55	2	66	96	26	62	94	76	10
674	Haßberge .....	65	61	4	92	134	41	124	199	157	6
675	Kitzingen .....	92	91	1	106	161	43	115	170	136	31
676	Miltenberg .....	64	57	7	108	136	25	95	143	138	40
677	Main-Spessart .....	94	88	6	123	171	40	130	208	154	21
678	Schweinfurt .....	110	105	5	140	198	28	70	130	151	48
679	Würzburg .....	136	126	10	227	274	50	161	278	258	74
	<b>Zusammen</b>	<b>847</b>	<b>802</b>	<b>45</b>	<b>1 178</b>	<b>1 588</b>	<b>304</b>	<b>944</b>	<b>1 564</b>	<b>1 419</b>	<b>313</b>
<b>6</b>	<b>Unterfranken .....</b>	<b>930</b>	<b>865</b>	<b>65</b>	<b>1 449</b>	<b>1 828</b>	<b>330</b>	<b>1 071</b>	<b>1 809</b>	<b>1 698</b>	<b>325</b>

**Regierungsbezirk Schwaben**

**Kreisfreie Städte**

761	Augsburg .....	129	70	59	607	534	33	278	522	686	20
762	Kaufbeuren .....	11	10	1	13	17	8	14	28	19	7
763	Kempten (Allgäu) .....	32	18	14	188	176	7	33	64	28	4
764	Memmingen .....	18	15	3	33	46	7	68	72	36	1
	<b>Zusammen</b>	<b>190</b>	<b>113</b>	<b>77</b>	<b>841</b>	<b>773</b>	<b>55</b>	<b>393</b>	<b>687</b>	<b>769</b>	<b>32</b>

**Landkreise**

771	Aichach-Friedberg .....	90	83	7	125	163	54	208	320	135	28
772	Augsburg .....	179	163	16	278	341	50	162	234	309	59
773	Dillingen a.d.Donau .....	73	70	3	92	128	55	249	368	114	21
774	Günzburg .....	146	142	4	182	249	59	473	589	222	55
775	Neu-Ulm .....	127	118	9	194	250	33	128	214	219	55
776	Lindau (Bodensee) .....	50	45	5	92	108	33	76	136	105	17
777	Ostallgäu .....	87	82	5	125	150	25	183	243	135	30
778	Unterallgäu .....	152	149	3	178	243	61	272	368	198	62
779	Donau-Ries .....	136	134	2	159	222	65	368	522	179	63
780	Oberallgäu .....	141	114	27	332	357	67	226	385	384	21
	<b>Zusammen</b>	<b>1 181</b>	<b>1 100</b>	<b>81</b>	<b>1 757</b>	<b>2 213</b>	<b>502</b>	<b>2 344</b>	<b>3 379</b>	<b>2 000</b>	<b>411</b>
<b>7</b>	<b>Schwaben .....</b>	<b>1 371</b>	<b>1 213</b>	<b>158</b>	<b>2 598</b>	<b>2 986</b>	<b>557</b>	<b>2 737</b>	<b>4 066</b>	<b>2 769</b>	<b>443</b>

<sup>1)</sup> Ab Berichtsjahr 2012 werden die "Sonstigen Wohneinheiten" als Wohnungen erfasst. - <sup>1)</sup> Einschl. Wohnheime. - <sup>2)</sup> Genehmigungsfreistellung nach Artikel 58 bzw. bauaufsichtliche Zustimmung nach Artikel 73 der Bayerischen Bauordnung (BayBO).

**5. Baugenehmigungen<sup>1)</sup> für neue Wohn- und Nichtwohngebäude im Fertigteilbau in Bayern im Mai 2013  
nach Gebäudearten und Bauherren**

Lfd. Nr.	Gebäudeart Bauherr	Errichtung neuer Gebäude					Veranschlagte Kosten der Bauwerke 1 000 €
		Gebäude	Rauminhalt	Nutzfläche	Wohnungen		
					insgesamt	Wohnfläche	
Anzahl	1 000 m³	100 m²	Anzahl	100 m²			
<b>Wohnbau</b>							
1	Wohngebäude mit 1 Wohnung .....	359	276	128	359	512	83 145
2	Wohngebäude mit 2 Wohnungen .....	30	36	18	60	63	10 902
3	Wohngebäude mit 3 oder mehr Wohnungen .....	6	15	12	26	28	3 944
4	Wohnheime .....	-	-	-	-	-	-
<b>5</b>	<b>Wohngebäude insgesamt .....</b>	<b>395</b>	<b>327</b>	<b>159</b>	<b>445</b>	<b>603</b>	<b>97 991</b>
6	darunter Wohngebäude mit Eigentumswohnungen .....	3	11	11	16	19	2 756
Von den Wohngebäuden entfielen auf:							
7	Öffentliche Bauherren .....	-	-	-	-	-	-
8	Unternehmen .....	58	35	15	67	86	7 978
9	davon Wohnungsunternehmen .....	55	33	13	63	82	7 340
10	Immobilienfonds .....	-	-	-	-	-	-
11	sonstige Unternehmen .....	3	2	2	4	4	638
12	Private Haushalte .....	337	291	144	378	517	90 013
13	Organisationen ohne Erwerbszweck .....	-	-	-	-	-	-
<b>Nichtwohnbau</b>							
14	Anstaltsgebäude .....	2	24	59	-	-	8 275
15	Büro- und Verwaltungsgebäude .....	11	37	68	1	1	9 445
16	Landwirtschaftliche Betriebsgebäude .....	86	395	545	1	2	19 991
17	Nichtlandwirtschaftliche Betriebsgebäude .....	108	969	1 226	4	5	66 572
18	darunter Fabrik- und Werkstattgebäude .....	31	223	315	3	3	18 733
19	Handels- und Lagergebäude .....	69	735	887	1	2	47 004
20	Hotels und Gaststätten .....	1	0	1	-	-	37
21	Sonstige Nichtwohngebäude .....	5	33	65	-	-	9 227
<b>22</b>	<b>Nichtwohngebäude insgesamt .....</b>	<b>212</b>	<b>1 458</b>	<b>1 962</b>	<b>6</b>	<b>8</b>	<b>113 510</b>
Von den Nichtwohngebäuden entfielen auf:							
23	Öffentliche Bauherren .....	7	31	48	-	-	8 594
24	Unternehmen .....	182	1 379	1 835	6	8	101 344
25	davon Land- und Forstwirtschaft, Tierhaltung, Fischerei .....	85	390	538	1	2	19 800
26	Produzierendes Gewerbe .....	43	383	501	1	1	28 089
27	Handel, Kreditinstitute und Versicherungsgewerbe, Dienstleistungen, Verkehr und Nachrichtenübermittlung, Wohnungsunternehmen und Immobilienfonds .....	54	606	796	4	5	53 455
28	Private Haushalte .....	23	47	79	-	-	3 572
29	Organisationen ohne Erwerbszweck .....	-	-	-	-	-	-

<sup>1)</sup> Ab Berichtsjahr 2012 werden die "Sonstigen Wohneinheiten" als Wohnungen erfasst.

**6. Baugenehmigungen<sup>1)</sup> für neue Wohngebäude in Bayern im Mai 2013 nach Regierungsbezirken,  
Gebäudearten und privaten Haushalten als Bauherren**

Lfd. Nr.	Regierungsbezirk ----- Gebäudeart ----- Bauherr	Errichtung neuer Wohngebäude					
		Gebäude	Rauminhalt	Nutzfläche	Wohnungen		Veranschlagte Kosten der Bauwerke
					insgesamt	Wohnfläche	
		Anzahl	1 000 m <sup>3</sup>	100 m <sup>2</sup>	Anzahl	100 m <sup>2</sup>	1 000 €
<b>Oberbayern</b>							
1	Wohngebäude mit 1 Wohnung .....	477	454	254	477	734	139 269
2	Wohngebäude mit 2 Wohnungen .....	76	110	54	152	184	33 742
3	Wohngebäude mit 3 oder mehr Wohnungen .....	94	286	55	695	516	88 015
4	Wohnheime .....	1	13	2	121	28	3 752
<b>5</b>	<b>Wohngebäude zusammen .....</b>	<b>648</b>	<b>864</b>	<b>365</b>	<b>1 445</b>	<b>1 462</b>	<b>264 778</b>
6	darunter erbaut durch private Haushalte .....	529	578	305	735	946	176 289
<b>Niederbayern</b>							
7	Wohngebäude mit 1 Wohnung .....	274	259	128	274	431	69 404
8	Wohngebäude mit 2 Wohnungen .....	34	42	21	68	70	11 013
9	Wohngebäude mit 3 oder mehr Wohnungen .....	17	73	39	150	119	18 950
10	Wohnheime .....	-	-	-	-	-	-
<b>11</b>	<b>Wohngebäude zusammen .....</b>	<b>325</b>	<b>374</b>	<b>187</b>	<b>492</b>	<b>621</b>	<b>99 367</b>
12	darunter erbaut durch private Haushalte .....	265	284	143	316	462	74 193
<b>Oberpfalz</b>							
13	Wohngebäude mit 1 Wohnung .....	148	156	84	148	249	41 709
14	Wohngebäude mit 2 Wohnungen .....	15	20	9	30	33	4 976
15	Wohngebäude mit 3 oder mehr Wohnungen .....	18	88	27	276	163	21 843
16	Wohnheime .....	-	-	-	-	-	-
<b>17</b>	<b>Wohngebäude zusammen .....</b>	<b>181</b>	<b>263</b>	<b>120</b>	<b>454</b>	<b>446</b>	<b>68 528</b>
18	darunter erbaut durch private Haushalte .....	150	166	91	184	270	44 451
<b>Oberfranken</b>							
19	Wohngebäude mit 1 Wohnung .....	125	118	58	125	202	33 777
20	Wohngebäude mit 2 Wohnungen .....	14	18	8	28	34	5 248
21	Wohngebäude mit 3 oder mehr Wohnungen .....	6	19	9	26	28	4 246
22	Wohnheime .....	-	-	-	-	-	-
<b>23</b>	<b>Wohngebäude zusammen .....</b>	<b>145</b>	<b>155</b>	<b>75</b>	<b>179</b>	<b>264</b>	<b>43 271</b>
24	darunter erbaut durch private Haushalte .....	134	134	65	154	233	38 812
<b>Mittelfranken</b>							
25	Wohngebäude mit 1 Wohnung .....	235	205	122	235	353	55 812
26	Wohngebäude mit 2 Wohnungen .....	14	19	11	28	31	5 535
27	Wohngebäude mit 3 oder mehr Wohnungen .....	51	176	101	398	343	44 539
28	Wohnheime .....	1	18	5	53	41	5 971
<b>29</b>	<b>Wohngebäude zusammen .....</b>	<b>301</b>	<b>418</b>	<b>240</b>	<b>714</b>	<b>768</b>	<b>111 857</b>
30	darunter erbaut durch private Haushalte .....	215	235	136	306	397	66 896
<b>Unterfranken</b>							
31	Wohngebäude mit 1 Wohnung .....	150	134	72	150	236	41 590
32	Wohngebäude mit 2 Wohnungen .....	32	39	17	64	73	11 221
33	Wohngebäude mit 3 oder mehr Wohnungen .....	18	49	22	106	95	14 868
34	Wohnheime .....	-	-	-	-	-	-
<b>35</b>	<b>Wohngebäude zusammen .....</b>	<b>200</b>	<b>222</b>	<b>111</b>	<b>320</b>	<b>404</b>	<b>67 679</b>
36	darunter erbaut durch private Haushalte .....	183	184	99	233	327	55 890
<b>Schwaben</b>							
37	Wohngebäude mit 1 Wohnung .....	242	222	108	242	360	65 957
38	Wohngebäude mit 2 Wohnungen .....	33	44	19	66	73	11 936
39	Wohngebäude mit 3 oder mehr Wohnungen .....	48	171	38	427	334	51 417
40	Wohnheime .....	-	-	-	-	-	-
<b>41</b>	<b>Wohngebäude zusammen .....</b>	<b>323</b>	<b>438</b>	<b>165</b>	<b>735</b>	<b>767</b>	<b>129 310</b>
42	darunter erbaut durch private Haushalte .....	250	273	132	327	433	79 603
<b>Bayern</b>							
43	Wohngebäude mit 1 Wohnung .....	1 651	1 548	825	1 651	2 566	447 518
44	Wohngebäude mit 2 Wohnungen .....	218	292	139	436	498	83 671
45	Wohngebäude mit 3 oder mehr Wohnungen .....	252	862	291	2 078	1 599	243 878
46	Wohnheime .....	2	31	7	174	69	9 723
<b>47</b>	<b>Wohngebäude insgesamt .....</b>	<b>2 123</b>	<b>2 733</b>	<b>1 262</b>	<b>4 339</b>	<b>4 731</b>	<b>784 790</b>
48	darunter erbaut durch private Haushalte .....	1 726	1 853	971	2 255	3 067	536 134

<sup>1)</sup> Ab Berichtsjahr 2012 werden die "Sonstigen Wohneinheiten" als Wohnungen erfasst.

**7. Baugenehmigungen<sup>1)</sup> für neue Wohngebäude im Freistellungs- bzw. Zustimmungsverfahren<sup>2)</sup> in Bayern  
im Mai 2013 nach Regierungsbezirken, Gebäudearten und privaten Haushalten als Bauherren**

Lfd. Nr.	Regierungsbezirk Gebäudeart Bauherr	Errichtung neuer Wohngebäude					Veranschlagte Kosten der Bauwerke 1 000 €
		Gebäude	Rauminhalt	Nutzfläche	Wohnungen		
					insgesamt	Wohnfläche	
		Anzahl	1 000 m <sup>3</sup>	100 m <sup>2</sup>	Anzahl	100 m <sup>2</sup>	
<b>Oberbayern</b>							
1	Wohngebäude mit 1 Wohnung .....	122	118	71	122	188	35 781
2	Wohngebäude mit 2 Wohnungen .....	15	19	11	30	32	5 170
3	Wohngebäude mit 3 oder mehr Wohnungen .....	9	19	5	69	35	6 109
4	Wohnheime .....	-	-	-	-	-	-
<b>5</b>	<b>Wohngebäude zusammen .....</b>	<b>146</b>	<b>156</b>	<b>87</b>	<b>221</b>	<b>255</b>	<b>47 060</b>
6	darunter erbaut durch private Haushalte .....	125	129	78	157	206	38 163
<b>Niederbayern</b>							
7	Wohngebäude mit 1 Wohnung .....	102	89	44	102	152	24 781
8	Wohngebäude mit 2 Wohnungen .....	8	8	3	16	14	2 082
9	Wohngebäude mit 3 oder mehr Wohnungen .....	2	6	1	14	13	1 672
10	Wohnheime .....	-	-	-	-	-	-
<b>11</b>	<b>Wohngebäude zusammen .....</b>	<b>112</b>	<b>103</b>	<b>49</b>	<b>132</b>	<b>180</b>	<b>28 535</b>
12	darunter erbaut durch private Haushalte .....	83	84	42	96	138	22 550
<b>Oberpfalz</b>							
13	Wohngebäude mit 1 Wohnung .....	14	14	8	14	23	3 951
14	Wohngebäude mit 2 Wohnungen .....	1	2	1	2	2	449
15	Wohngebäude mit 3 oder mehr Wohnungen .....	-	-	-	-	-	-
16	Wohnheime .....	-	-	-	-	-	-
<b>17</b>	<b>Wohngebäude zusammen .....</b>	<b>15</b>	<b>16</b>	<b>9</b>	<b>16</b>	<b>25</b>	<b>4 400</b>
18	darunter erbaut durch private Haushalte .....	15	16	9	16	25	4 400
<b>Oberfranken</b>							
19	Wohngebäude mit 1 Wohnung .....	27	21	10	27	38	6 137
20	Wohngebäude mit 2 Wohnungen .....	3	4	1	6	8	1 142
21	Wohngebäude mit 3 oder mehr Wohnungen .....	-	-	-	-	-	-
22	Wohnheime .....	-	-	-	-	-	-
<b>23</b>	<b>Wohngebäude zusammen .....</b>	<b>30</b>	<b>25</b>	<b>10</b>	<b>33</b>	<b>46</b>	<b>7 279</b>
24	darunter erbaut durch private Haushalte .....	29	24	10	32	45	7 062
<b>Mittelfranken</b>							
25	Wohngebäude mit 1 Wohnung .....	35	32	21	35	54	9 155
26	Wohngebäude mit 2 Wohnungen .....	2	3	2	4	5	838
27	Wohngebäude mit 3 oder mehr Wohnungen .....	5	17	6	43	31	5 134
28	Wohnheime .....	-	-	-	-	-	-
<b>29</b>	<b>Wohngebäude zusammen .....</b>	<b>42</b>	<b>52</b>	<b>29</b>	<b>82</b>	<b>89</b>	<b>15 127</b>
30	darunter erbaut durch private Haushalte .....	35	35	22	42	59	10 083
<b>Unterfranken</b>							
31	Wohngebäude mit 1 Wohnung .....	38	32	18	38	58	10 095
32	Wohngebäude mit 2 Wohnungen .....	6	8	3	12	15	2 023
33	Wohngebäude mit 3 oder mehr Wohnungen .....	2	2	-	6	6	635
34	Wohnheime .....	-	-	-	-	-	-
<b>35</b>	<b>Wohngebäude zusammen .....</b>	<b>46</b>	<b>42</b>	<b>21</b>	<b>56</b>	<b>79</b>	<b>12 753</b>
36	darunter erbaut durch private Haushalte .....	45	42	21	55	78	12 592
<b>Schwaben</b>							
37	Wohngebäude mit 1 Wohnung .....	72	59	32	72	100	17 574
38	Wohngebäude mit 2 Wohnungen .....	8	10	4	16	16	2 623
39	Wohngebäude mit 3 oder mehr Wohnungen .....	2	4	2	9	7	973
40	Wohnheime .....	-	-	-	-	-	-
<b>41</b>	<b>Wohngebäude zusammen .....</b>	<b>82</b>	<b>73</b>	<b>38</b>	<b>97</b>	<b>122</b>	<b>21 170</b>
42	darunter erbaut durch private Haushalte .....	62	61	30	77	97	17 175
<b>Bayern</b>							
43	Wohngebäude mit 1 Wohnung .....	410	365	203	410	612	107 474
44	Wohngebäude mit 2 Wohnungen .....	43	53	24	86	93	14 327
45	Wohngebäude mit 3 oder mehr Wohnungen .....	20	49	14	141	92	14 523
46	Wohnheime .....	-	-	-	-	-	-
<b>47</b>	<b>Wohngebäude insgesamt .....</b>	<b>473</b>	<b>467</b>	<b>242</b>	<b>637</b>	<b>796</b>	<b>136 324</b>
48	darunter erbaut durch private Haushalte .....	394	391	212	475	647	112 025

<sup>1)</sup> Ab Berichtsjahr 2012 werden die "Sonstigen Wohneinheiten" als Wohnungen erfasst. - <sup>2)</sup> Genehmigungsfreistellung nach Artikel 58 bzw. bauaufsichtliche Zustimmung nach Artikel 73 der Bayerischen Bauordnung (BayBO).

**8. Baugenehmigungen<sup>1)</sup> für neue Wohn- und Nichtwohngebäude in Bayern im Mai 2013  
nach Gebäudearten, Regierungsbezirken und der vorwiegenden Art der Beheizung**

Lfd. Nr.	Gebäudeart Regierungsbezirk	Insgesamt	darunter ausgestattet mit					Ohne Heizung
			Fern-	Block-	Zentral-	Etagen-	Einzelraum-	
			heizung					
<b>Wohnbau</b>								
1	<b>Wohngebäude insgesamt</b> .....	<b>2 123</b>	<b>165</b>	<b>28</b>	<b>1 926</b>	-	<b>1</b>	<b>3</b>
2	<b>darin Wohnungen</b> .....	<b>4 339</b>	<b>916</b>	<b>66</b>	<b>3 353</b>	-	<b>1</b>	<b>3</b>
	davon							
3	Wohngebäude mit 1 Wohnung .....	1 651	101	24	1 522	-	1	3
4	Wohngebäude mit 2 Wohnungen .....	218	4	-	214	-	-	-
5	Wohngebäude mit 3 oder mehr Wohnungen .....	252	59	4	189	-	-	-
6	darin Wohnungen .....	2 078	686	42	1 350	-	-	-
7	Wohnheime .....	2	1	-	1	-	-	-
8	darin Wohnungen .....	174	121	-	53	-	-	-
<b>Wohngebäude nach Regierungsbezirken</b>								
9	Oberbayern .....	648	54	7	585	-	-	2
10	Niederbayern .....	325	11	-	314	-	-	-
11	Oberpfalz .....	181	12	-	168	-	-	1
12	Oberfranken .....	145	2	-	142	-	1	-
13	Mittelfranken .....	301	46	1	254	-	-	-
14	Unterfranken .....	200	3	-	197	-	-	-
15	Schwaben .....	323	37	20	266	-	-	-
<b>Nichtwohnbau</b>								
16	<b>Nichtwohngebäude insgesamt</b> .....	<b>820</b>	<b>46</b>	<b>2</b>	<b>191</b>	<b>1</b>	<b>10</b>	<b>570</b>
17	<b>darin Rauminhalt (1 000 m³)</b> .....	<b>3 614</b>	<b>403</b>	<b>25</b>	<b>1 423</b>	<b>4</b>	<b>19</b>	<b>1 740</b>
	davon							
18	<b>Anstaltsgebäude</b> .....	<b>8</b>	<b>2</b>	<b>-</b>	<b>6</b>	<b>-</b>	<b>-</b>	<b>-</b>
19	darin Rauminhalt (1 000 m³) .....	106	26	-	80	-	-	-
20	<b>Büro- und Verwaltungsgebäude</b> .....	<b>36</b>	<b>7</b>	<b>-</b>	<b>29</b>	<b>-</b>	<b>-</b>	<b>-</b>
21	darin Rauminhalt (1 000 m³) .....	158	53	-	105	-	-	-
22	<b>Landwirtschaftliche Betriebsgebäude</b> .....	<b>309</b>	<b>3</b>	<b>-</b>	<b>15</b>	<b>-</b>	<b>3</b>	<b>288</b>
23	darin Rauminhalt (1 000 m³) .....	1 153	23	-	51	-	7	1 073
24	<b>Nichtlandwirtschaftliche Betriebsgebäude</b> .....	<b>413</b>	<b>23</b>	<b>-</b>	<b>111</b>	<b>-</b>	<b>6</b>	<b>273</b>
25	darin Rauminhalt (1 000 m³) .....	1 946	238	-	1 050	-	12	646
	darunter							
26	Fabrik- und Werkstattgebäude .....	78	9	-	45	-	2	22
27	darin Rauminhalt (1 000 m³) .....	477	70	-	303	-	5	99
28	Handels- und Lagergebäude .....	205	9	-	54	-	2	140
29	darin Rauminhalt (1 000 m³) .....	1 230	117	-	721	-	6	386
30	Hotels und Gaststätten .....	10	3	-	6	-	1	-
31	darin Rauminhalt (1 000 m³) .....	69	50	-	19	-	0	-
32	<b>Sonstige Nichtwohngebäude</b> .....	<b>54</b>	<b>11</b>	<b>2</b>	<b>30</b>	<b>1</b>	<b>1</b>	<b>9</b>
33	darin Rauminhalt (1 000 m³) .....	251	64	25	137	4	0	20
<b>Nichtwohngebäude nach Regierungsbezirken</b>								
34	Oberbayern .....	202	16	1	52	1	3	129
35	Niederbayern .....	162	7	-	28	-	1	126
36	Oberpfalz .....	107	1	-	18	-	1	87
37	Oberfranken .....	58	1	-	22	-	-	35
38	Mittelfranken .....	85	7	-	26	-	2	50
39	Unterfranken .....	82	8	-	21	-	1	52
40	Schwaben .....	124	6	1	24	-	2	91

<sup>1)</sup> Ab Berichtsjahr 2012 werden die "Sonstigen Wohneinheiten" als Wohnungen erfasst.

## 9. Baugenehmigungen<sup>1)</sup> für neue Wohn- und Regierungsbezirken und der

Lfd. Nr.	Gebäudeart Regierungsbezirk	Insgesamt	davon nach der verwendeten			
			keine	Öl	Gas	Strom
<b>Wohnbau</b>						
1	<b>Wohngebäude insgesamt</b> .....	<b>2 123</b>	<b>3</b>	<b>65</b>	<b>783</b>	<b>17</b>
2	<b>darin Wohnungen</b> .....	<b>4 339</b>	<b>3</b>	<b>88</b>	<b>1 653</b>	<b>24</b>
	davon					
3	Wohngebäude mit 1 Wohnung .....	1 651	3	55	607	13
4	Wohngebäude mit 2 Wohnungen .....	218	-	6	62	3
5	Wohngebäude mit 3 oder mehr Wohnungen .....	252	-	4	113	1
6	darin Wohnungen .....	2 078	-	21	869	5
7	Wohnheime .....	2	-	-	1	-
8	darin Wohnungen .....	174	-	-	53	-
<b>Wohngebäude nach Regierungsbezirken</b>						
9	Oberbayern .....	648	2	15	230	5
10	Niederbayern .....	325	-	14	151	6
11	Oberpfalz .....	181	1	12	45	1
12	Oberfranken .....	145	-	6	38	2
13	Mittelfranken .....	301	-	7	111	2
14	Unterfranken .....	200	-	6	74	1
15	Schwaben .....	323	-	5	134	-
<b>Nichtwohnbau</b>						
16	<b>Nichtwohngebäude insgesamt</b> .....	<b>820</b>	<b>570</b>	<b>20</b>	<b>93</b>	<b>4</b>
17	<b>darin Rauminhalt (1 000 m³)</b> .....	<b>3 614</b>	<b>1 740</b>	<b>80</b>	<b>560</b>	<b>8</b>
	davon					
18	<b>Anstaltsgebäude</b> .....	<b>8</b>	-	-	<b>3</b>	-
19	darin Rauminhalt (1 000 m³) .....	106	-	-	38	-
20	<b>Büro- und Verwaltungsgebäude</b> .....	<b>36</b>	-	<b>3</b>	<b>15</b>	-
21	darin Rauminhalt (1 000 m³) .....	158	-	4	47	-
22	<b>Landwirtschaftliche Betriebsgebäude</b> .....	<b>309</b>	<b>288</b>	<b>2</b>	<b>2</b>	-
23	darin Rauminhalt (1 000 m³) .....	1 153	1 073	5	21	-
24	<b>Nichtlandwirtschaftliche Betriebsgebäude</b> .....	<b>413</b>	<b>273</b>	<b>13</b>	<b>56</b>	<b>4</b>
25	darin Rauminhalt (1 000 m³) .....	1 946	646	63	382	8
	darunter					
26	Fabrik- und Werkstattgebäude .....	78	22	7	22	1
27	darin Rauminhalt (1 000 m³) .....	477	99	24	128	2
28	Handels- und Lagergebäude .....	205	140	6	27	2
29	darin Rauminhalt (1 000 m³) .....	1 230	386	39	242	5
30	Hotels und Gaststätten .....	10	-	-	4	1
31	darin Rauminhalt (1 000 m³) .....	69	-	-	9	0
32	<b>Sonstige Nichtwohngebäude</b> .....	<b>54</b>	<b>9</b>	<b>2</b>	<b>17</b>	-
33	darin Rauminhalt (1 000 m³) .....	251	20	7	71	-
<b>Nichtwohngebäude nach Regierungsbezirken</b>						
34	Oberbayern .....	202	129	5	28	1
35	Niederbayern .....	162	126	4	13	1
36	Oberpfalz .....	107	87	1	6	-
37	Oberfranken .....	58	35	1	9	-
38	Mittelfranken .....	85	50	-	11	1
39	Unterfranken .....	82	52	6	10	-
40	Schwaben .....	124	91	3	16	1

<sup>1)</sup> Ab Berichtsjahr 2012 werden die "Sonstigen Wohneinheiten" als Wohnungen erfasst.

## Nichtwohngebäude in Bayern im Mai 2013 nach Gebäudearten, verwendeten primären Energie für Heizung

primären Energie für Heizung								Lfd. Nr.
Fernwärme/ Fernkälte	Geothermie	Umweltthermie (Luft/Wasser)	Solarthermie	Holz	Biogas/ Biomethan	sonstige Biomasse	sonstige Energie	
<b>Wohnbau</b>								
<b>165</b>	<b>128</b>	<b>597</b>	<b>11</b>	<b>328</b>	<b>6</b>	<b>19</b>	<b>1</b>	<b>1</b>
<b>916</b>	<b>177</b>	<b>838</b>	<b>11</b>	<b>572</b>	<b>6</b>	<b>49</b>	<b>2</b>	<b>2</b>
101	107	492	11	242	6	14	-	3
4	12	75	-	53	-	2	1	4
59	9	30	-	33	-	3	-	5
686	46	196	-	224	-	31	-	6
1	-	-	-	-	-	-	-	7
121	-	-	-	-	-	-	-	8
<b>Wohngebäude nach Regierungsbezirken</b>								
54	36	188	2	113	-	3	-	9
11	18	61	1	59	1	3	-	10
12	16	49	1	40	2	2	-	11
2	10	64	-	20	-	3	-	12
46	18	86	3	21	1	5	1	13
3	10	85	2	18	-	1	-	14
37	20	64	2	57	2	2	-	15
<b>Nichtwohnbau</b>								
<b>46</b>	<b>8</b>	<b>29</b>	<b>3</b>	<b>41</b>	<b>4</b>	<b>2</b>	<b>-</b>	<b>16</b>
<b>403</b>	<b>69</b>	<b>501</b>	<b>8</b>	<b>194</b>	<b>34</b>	<b>19</b>	<b>-</b>	<b>17</b>
<b>2</b>	<b>1</b>	<b>-</b>	<b>-</b>	<b>1</b>	<b>-</b>	<b>1</b>	<b>-</b>	<b>18</b>
26	11	-	-	13	-	18	-	19
<b>7</b>	<b>3</b>	<b>6</b>	<b>-</b>	<b>1</b>	<b>-</b>	<b>1</b>	<b>-</b>	<b>20</b>
53	21	30	-	2	-	1	-	21
<b>3</b>	<b>-</b>	<b>-</b>	<b>1</b>	<b>10</b>	<b>3</b>	<b>-</b>	<b>-</b>	<b>22</b>
23	-	-	2	15	15	-	-	23
<b>23</b>	<b>1</b>	<b>17</b>	<b>2</b>	<b>23</b>	<b>1</b>	<b>-</b>	<b>-</b>	<b>24</b>
238	11	460	6	113	19	-	-	25
9	-	7	-	9	1	-	-	26
70	-	84	-	51	19	-	-	27
9	1	10	2	8	-	-	-	28
117	11	376	6	47	-	-	-	29
3	-	-	-	2	-	-	-	30
50	-	-	-	10	-	-	-	31
<b>11</b>	<b>3</b>	<b>6</b>	<b>-</b>	<b>6</b>	<b>-</b>	<b>-</b>	<b>-</b>	<b>32</b>
64	26	11	-	51	-	-	-	33
<b>Nichtwohngebäude nach Regierungsbezirken</b>								
16	2	7	1	11	-	2	-	34
7	-	1	-	10	-	-	-	35
1	2	1	-	8	1	-	-	36
1	2	7	1	2	-	-	-	37
7	-	9	-	5	2	-	-	38
8	-	3	-	2	1	-	-	39
6	2	1	1	3	-	-	-	40

## 10. Baugenehmigungen<sup>1)</sup> für neue Wohn- und Regierungsbezirken und der

Lfd. Nr.	Gebäudeart Regierungsbezirk	Insgesamt	davon nach der verwendeten			
			keine	Öl	Gas	Strom
<b>Wohnbau</b>						
1	<b>Wohngebäude insgesamt</b> .....	<b>2 123</b>	<b>1 045</b>	-	<b>4</b>	<b>2</b>
2	<b>darin Wohnungen</b> .....	<b>4 339</b>	<b>2 640</b>	-	<b>41</b>	<b>2</b>
	davon					
3	Wohngebäude mit 1 Wohnung .....	1 651	789	-	-	2
4	Wohngebäude mit 2 Wohnungen .....	218	86	-	-	-
5	Wohngebäude mit 3 oder mehr Wohnungen .....	252	168	-	4	-
6	darin Wohnungen .....	2 078	1 505	-	41	-
7	Wohnheime .....	2	2	-	-	-
8	darin Wohnungen .....	174	174	-	-	-
<b>Wohngebäude nach Regierungsbezirken</b>						
9	Oberbayern .....	648	316	-	-	2
10	Niederbayern .....	325	155	-	-	-
11	Oberpfalz .....	181	78	-	4	-
12	Oberfranken .....	145	64	-	-	-
13	Mittelfranken .....	301	168	-	-	-
14	Unterfranken .....	200	97	-	-	-
15	Schwaben .....	323	167	-	-	-
<b>Nichtwohnbau</b>						
16	<b>Nichtwohngebäude insgesamt</b> .....	<b>820</b>	<b>781</b>	-	<b>5</b>	<b>1</b>
17	<b>darin Rauminhalt (1 000 m<sup>3</sup>)</b> .....	<b>3 614</b>	<b>3 222</b>	-	<b>229</b>	<b>23</b>
	davon					
18	<b>Anstaltsgebäude</b> .....	<b>8</b>	<b>7</b>	-	-	-
19	darin Rauminhalt (1 000 m <sup>3</sup> ) .....	106	92	-	-	-
20	<b>Büro- und Verwaltungsgebäude</b> .....	<b>36</b>	<b>28</b>	-	<b>1</b>	-
21	darin Rauminhalt (1 000 m <sup>3</sup> ) .....	158	139	-	6	-
22	<b>Landwirtschaftliche Betriebsgebäude</b> .....	<b>309</b>	<b>306</b>	-	-	-
23	darin Rauminhalt (1 000 m <sup>3</sup> ) .....	1 153	1 149	-	-	-
24	<b>Nichtlandwirtschaftliche Betriebsgebäude</b> .....	<b>413</b>	<b>392</b>	-	<b>4</b>	-
25	darin Rauminhalt (1 000 m <sup>3</sup> ) .....	1 946	1 630	-	223	-
	darunter					
26	Fabrik- und Werkstattgebäude .....	78	69	-	1	-
27	darin Rauminhalt (1 000 m <sup>3</sup> ) .....	477	423	-	4	-
28	Handels- und Lagergebäude .....	205	195	-	3	-
29	darin Rauminhalt (1 000 m <sup>3</sup> ) .....	1 230	977	-	218	-
30	Hotels und Gaststätten .....	10	8	-	-	-
31	darin Rauminhalt (1 000 m <sup>3</sup> ) .....	69	59	-	-	-
32	<b>Sonstige Nichtwohngebäude</b> .....	<b>54</b>	<b>48</b>	-	-	<b>1</b>
33	darin Rauminhalt (1 000 m <sup>3</sup> ) .....	251	212	-	-	23
<b>Nichtwohngebäude nach Regierungsbezirken</b>						
34	Oberbayern .....	202	190	-	-	1
35	Niederbayern .....	162	155	-	-	-
36	Oberpfalz .....	107	104	-	-	-
37	Oberfranken .....	58	56	-	-	-
38	Mittelfranken .....	85	77	-	5	-
39	Unterfranken .....	82	82	-	-	-
40	Schwaben .....	124	117	-	-	-

<sup>1)</sup> Ab Berichtsjahr 2012 werden die "Sonstigen Wohneinheiten" als Wohnungen erfasst.



**Nichtwohngebäude in Bayern im Mai 2013 nach Gebäudearten,  
verwendeten sekundären Energie für Heizung**

sekundären Energie für Heizung								Lfd. Nr.
Fernwärme/ Fernkälte	Geothermie	Umweltthermie (Luft/Wasser)	Solarthermie	Holz	Biogas/ Biomethan	sonstige Biomasse	sonstige Energie	
<b>Wohnbau</b>								
-	-	<b>3</b>	<b>321</b>	<b>747</b>	-	-	<b>1</b>	<b>1</b>
-	-	<b>4</b>	<b>704</b>	<b>947</b>	-	-	<b>1</b>	<b>2</b>
-	-	2	230	627	-	-	1	3
-	-	1	30	101	-	-	-	4
-	-	-	61	19	-	-	-	5
-	-	-	414	118	-	-	-	6
-	-	-	-	-	-	-	-	7
-	-	-	-	-	-	-	-	8
<b>Wohngebäude nach Regierungsbezirken</b>								
-	-	1	122	207	-	-	-	9
-	-	-	39	130	-	-	1	10
-	-	-	15	84	-	-	-	11
-	-	-	19	62	-	-	-	12
-	-	1	44	88	-	-	-	13
-	-	-	28	75	-	-	-	14
-	-	1	54	101	-	-	-	15
<b>Nichtwohnbau</b>								
-	-	-	<b>13</b>	<b>18</b>	-	-	<b>2</b>	<b>16</b>
-	-	-	<b>77</b>	<b>57</b>	-	-	<b>6</b>	<b>17</b>
-	-	-	-	<b>1</b>	-	-	-	<b>18</b>
-	-	-	-	13	-	-	-	19
-	-	-	<b>2</b>	<b>4</b>	-	-	<b>1</b>	<b>20</b>
-	-	-	3	7	-	-	2	21
-	-	-	-	<b>3</b>	-	-	-	<b>22</b>
-	-	-	-	4	-	-	-	23
-	-	-	<b>8</b>	<b>8</b>	-	-	<b>1</b>	<b>24</b>
-	-	-	64	26	-	-	4	25
-	-	-	4	4	-	-	-	26
-	-	-	37	13	-	-	-	27
-	-	-	4	2	-	-	1	28
-	-	-	27	3	-	-	4	29
-	-	-	-	2	-	-	-	30
-	-	-	-	10	-	-	-	31
-	-	-	<b>3</b>	<b>2</b>	-	-	-	<b>32</b>
-	-	-	10	6	-	-	-	33
<b>Nichtwohngebäude nach Regierungsbezirken</b>								
-	-	-	6	4	-	-	1	34
-	-	-	1	5	-	-	1	35
-	-	-	1	2	-	-	-	36
-	-	-	2	-	-	-	-	37
-	-	-	-	3	-	-	-	38
-	-	-	-	-	-	-	-	39
-	-	-	3	4	-	-	-	40

**11. Baugenehmigungen<sup>1)</sup> für neue Wohn- und Nichtwohngebäude in Bayern im Mai 2013  
nach Gebäudearten und dem überwiegend verwendeten Baustoff**

Lfd. Nr.	Gebäudeart	Ins-gesamt	davon nach dem überwiegend verwendeten Baustoff							
			Stahl	Stahl-beton	Ziegel	Kalksand-stein	Poren-beton	Leicht-beton/Bims	Holz	sonstiger Baustoff
<b>Wohnbau</b>										
<b>Wohngebäude insgesamt</b>										
1	Gebäude (Anzahl) .....	2 123	-	219	1 143	152	182	20	397	10
2	Rauminhalt (1 000 m³) .....	2 733	-	370	1 482	295	195	17	366	8
3	Veranschlagte Kosten (1 000 €) .....	784 790	-	102 211	429 957	80 308	55 434	4 934	109 116	2 830
davon										
<b>Wohngebäude mit 1 Wohnung</b>										
4	Gebäude (Anzahl) .....	1 651	-	154	876	89	153	17	352	10
5	Rauminhalt (1 000 m³) .....	1 548	-	120	884	72	145	12	307	8
6	Veranschlagte Kosten (1 000 €) .....	447 518	-	32 648	253 981	21 476	41 075	3 696	91 812	2 830
<b>Wohngebäude mit 2 Wohnungen</b>										
7	Gebäude (Anzahl) .....	218	-	16	136	8	17	3	38	-
8	Rauminhalt (1 000 m³) .....	292	-	21	187	9	23	4	47	-
9	Veranschlagte Kosten (1 000 €) .....	83 671	-	5 781	53 507	2 476	6 815	1 238	13 854	-
<b>Wohngebäude mit 3 oder mehr Wohnungen</b>										
10	Gebäude (Anzahl) .....	252	-	48	131	54	12	-	7	-
11	Rauminhalt (1 000 m³) .....	862	-	215	410	197	28	-	12	-
12	Veranschlagte Kosten (1 000 €) .....	243 878	-	60 030	122 469	50 385	7 544	-	3 450	-
<b>Wohnheime</b>										
13	Gebäude (Anzahl) .....	2	-	1	-	1	-	-	-	-
14	Rauminhalt (1 000 m³) .....	31	-	13	-	18	-	-	-	-
15	Veranschlagte Kosten (1 000 €) .....	9 723	-	3 752	-	5 971	-	-	-	-
<b>Nichtwohnbau</b>										
<b>Nichtwohngebäude insgesamt</b>										
16	Gebäude (Anzahl) .....	820	124	274	165	25	14	8	203	7
17	Rauminhalt (1 000 m³) .....	3 614	689	1 711	488	118	54	12	532	9
18	Veranschlagte Kosten (1 000 €) .....	432 021	47 152	217 974	83 360	23 547	8 509	2 030	48 916	533
davon										
<b>Anstaltsgebäude</b>										
19	Gebäude (Anzahl) .....	8	-	5	1	-	-	-	2	-
20	Rauminhalt (1 000 m³) .....	106	-	76	18	-	-	-	12	-
21	Veranschlagte Kosten (1 000 €) .....	34 780	-	22 880	7 240	-	-	-	4 660	-
<b>Büro- und Verwaltungsgebäude</b>										
22	Gebäude (Anzahl) .....	36	-	18	11	2	2	1	2	-
23	Rauminhalt (1 000 m³) .....	158	-	98	47	4	3	0	5	-
24	Veranschlagte Kosten (1 000 €) .....	42 332	-	24 740	13 867	900	1 081	94	1 650	-
<b>Landwirtschaftliche Betriebsgebäude</b>										
25	Gebäude (Anzahl) .....	309	59	102	38	2	1	5	98	4
26	Rauminhalt (1 000 m³) .....	1 153	271	500	104	2	0	8	262	6
27	Veranschlagte Kosten (1 000 €) .....	64 182	13 792	27 194	7 696	111	81	961	13 983	364
<b>Nichtlandwirtschaftliche Betriebsgebäude</b>										
28	Gebäude (Anzahl) .....	413	65	133	96	15	10	1	90	3
29	Rauminhalt (1 000 m³) .....	1 946	418	924	259	84	50	1	207	4
30	Veranschlagte Kosten (1 000 €) .....	209 739	33 360	102 294	37 381	14 548	7 025	375	14 587	169
darunter										
<b>Fabrik- und Werkstattgebäude</b>										
31	Gebäude (Anzahl) .....	78	19	31	13	1	5	-	9	-
32	Rauminhalt (1 000 m³) .....	477	185	220	32	2	12	-	26	-
33	Veranschlagte Kosten (1 000 €) .....	57 522	19 928	26 671	5 890	227	2 372	-	2 434	-
<b>Handels- und Lagergebäude</b>										
34	Gebäude (Anzahl) .....	205	41	50	41	6	3	-	61	3
35	Rauminhalt (1 000 m³) .....	1 230	228	571	181	54	36	-	156	4
36	Veranschlagte Kosten (1 000 €) .....	102 766	12 715	43 230	22 678	9 058	4 429	-	10 487	169
<b>Hotels und Gaststätten</b>										
37	Gebäude (Anzahl) .....	10	1	4	5	-	-	-	-	-
38	Rauminhalt (1 000 m³) .....	69	0	50	19	-	-	-	-	-
39	Veranschlagte Kosten (1 000 €) .....	20 798	37	15 922	4 839	-	-	-	-	-
<b>Sonstige Nichtwohngebäude</b>										
40	Gebäude (Anzahl) .....	54	-	16	19	6	1	1	11	-
41	Rauminhalt (1 000 m³) .....	251	-	114	61	28	1	1	46	-
42	Veranschlagte Kosten (1 000 €) .....	80 988	-	40 866	17 176	7 988	322	600	14 036	-

<sup>1)</sup> Ab Berichtsjahr 2012 werden die "Sonstigen Wohneinheiten" als Wohnungen erfasst.